



Grand-Duché de Luxembourg
Ministère d'État

Bulletin de documentation

SOMMAIRE

- La célébration de la fête nationale luxembourgeoise 1
- L'ouverture de la 58e Foire internationale
de Luxembourg 3
- Le Prix Joseph Bech 1991 remis à Monsieur Cavaco Silva,
Premier Ministre de Portugal 7
- Visite officielle à Luxembourg de Monsieur Fenech-Adami,
Premier Ministre de Malte 12
- L'inauguration de l'exposition "Imago Luxemburgi"
à Amsterdam. 15
- Décès de Monsieur Pierre Grégoire, ancien ministre,
président d'honneur de la Chambre des Députés 19
- Mission économique aux Etats-Unis 21

3/1991

Avril - Mai - Juin

Service Information et Presse
Luxembourg - 10, boulevard Roosevelt

La célébration de la Fête nationale Luxembourgeoise

La Fête nationale luxembourgeoise a été célébrée cette année-ci les 21, 23 et 24 juin 1991, dans tout le pays avec l'éclat traditionnel. A cette occasion, Monsieur Jacques Santer, Premier Ministre, Ministre d'Etat, s'adressa à la population par un message en langue

luxembourgeoise, diffusé le 23 juin au cours de l'émission télévisée "Hei Elei, Kuck Elei", repris, le même jour par Radio Luxembourg 92.5 MF. Ci-après le texte de ce message.

Usprooch vum Här Staatsminister Jacques Santer

Léif Lëtzebuurger,

Mir hun an de leschte Joeren eisen National-Dag ganz besonnesch am Sënn vun eiser Onofhängegkeet a vun eiser Identitéit gefeiert; mir haten och déi schéi Geleënheet, fir aus dem Centenaire vun eiser Dynastie eng sympathesch Festlechkeet ze maachen an eisem Grand-Duc a sénger Famill häerzlech fir e Sëlwer-Jubiläum ze gratuléieren a merci ze soen.

An dësem Joer hu mir all Ursaach, fir just op dësem feste Fëllement vun eisem kollektive Bewusstsein als Natioun, un d'Roll vu Lëtzebuerg an der Europäescher Communautéit ze denken. An e puer Deeg huet eist Land erëm déi grouss Eier, fir den Europäesche Rot mat de Staats- a Regéierungs-Cheffe vun den 12 Communautéitslänner hei zu Lëtzebuerg an ënnert eiser Prezidenz ze hun. Dat as nët nëmme eng Formalitéit, dat as de wichtegen an decisiven Ofschluss vu 6 Méint immenser Aarbecht a Verantwortung op Europa- a Wëlt-Niveau. 1985 as ënnert Lëtzebuurger Direktioun deen "Acte unique" decidéiert gin, mat deem 1993 d'Länner-Barrèren op economeschem Plang opgehuewe gin; déi Leeschtung, déi eist Land fir dës Decisioun vun engem oppenen Europa-Maart fir 340 Milliounen Leit bruecht huet, as duerch d'ganz Wëlt mat Respekt a vill Luef opgeholl gin. Dir wësst, wat an deene leschte 6 Méint - an dat waren déi vun der Lëtzebuurger Prezidenz an allen Decisiounsinstanze vun der Communautéit - uechter d'Wëlt geschitt as; d'Evolutioun an Däitschland, an Osteuropa, an de Balkan-Länner, an der Sowjetunioun as op d'mannst wirtschaftlech an enger schwiereger Phase a wäerd, bis wäit an dat 3. Joerdausend eran, hir Wirkung kréien. De Golf-Krich huet äis klorgemaach, datt d'Wëlt an eiser Zäit souzeseo méi kleng gin as, an datt d'national Grenze vill méi no beieneegeréckelt sin. Dir huet an der Press gelies a gesin, datt Lëtzebuerg als President vun der Europäescher Communautéit en zentralen Dréi-Punkt fir d'Wëltropolitik gin as, wou héich an héchst Autoritéiten aus allen Häre-Länner sech Rendez-vous gin hun.

Mir probéieren fir bei dem nächste Conseil vun de Staats- a Regéierungs-Cheffen - an e puer Deeg hei zou Lëtzebuerg - en definitiven Duerchbroch ze erreechen, fir aus der Europäescher Wirtschaftsgemeinschaft eng politesch Unioun ze forméieren. Ech weess, datt heiansdo bei verschiddene vun Iech e gewësst Angschtgefill oder eng Onsécherheet duerch déi nei Perspektiven entsteet. Wät soll aus eisen 370.000 Awwanner an enger Communautéit fun 340 Milliounen Europäer gin? Eis Geschicht léiert äis ower, datt e klengt Land nëmme an enger grousser Gemeinschaft iwerlieuwe kann: dat wor am leschte Johrhonnert esou, wéi mir am däitschen Zollberäin woren; dat wor grad esou no dem 1. Wëtkrich

de Fall, wéi mer äis der Belsch wirtschaftlech ugeschloss hun; dat wor eis Politik no dem 2. Wëtkrich, wéi mer en neit Europa opgebaut hun, dat äis bis haut déi längste Friddensperiod an eiser rezenter Geschicht geséichert an dorüveraus eng wirtschaftlech Prosperitéit verschaaft huet, fir déi eis Nopeschlänner äis beneide kënnen.

Eng Conditoun musse mir dobäi erfüllen: nämlech déi, datt mir eise eegen Identitéit als Natioun behalen a behaupten. Grad op eisem Nationalfeierdag solle mer äis bewusst sin, watfir eng Affer a watfir e Courage d'Lëtzebuurger hu missen opbréngen, fir datt mir haut an der internationaler Gemeinschaft déi Plaz konnten eruereren, déi äis vu kengem Staat streideg gemaach gët.

Méng léif Matbierger,

Mir solle frou an dankbar sin, ze deene fräien a friddleche Staaten ze gehéieren, deenen hir demokratesch Traditiounen déif a gesond Wuurzelen hun; mir sollen och glécklech driwer sin, datt eise speziell Identitéit en Deel vun deem ganze Gebai vun enger europäescher Zukunft as, déi mir de Generatiounen no äis wëlle vermaachen. Dat wor, as a bleift ower nëmme méiglech, wa mir als Natioun mat anere Länner an déiselwecht Directioun kucken. Mir hun e Recht drop, frou ze sin, datt eist Land an enger Zäit steet, an deer et sech gutt hei schafft a lieft. Mir mussen ower och behalen, datt et nët ëmmer esou war, an oppassen, datt mir eise Châncen nët verspillen oder verpassen; dat heescht, datt mir och haut sollen un all déi denken, deene mir an deem Sënn e Merci schëlleg sin, a fir déi schaffen, deene mir eng zerguttstert Heemecht wëlle verierwen. Em dës Gedanke muss et op eisem Nationalfeierdag jüderengem goen, deen doranner nët nëmme e fräien Dag gesäit.

Léif Lëtzebuurger,

Een Haapt-Pilier vun eiser Identitéit, vun eisem positiven nationale Versteesdemes, vun eiser Fräiheet a vun eisem gudden Ruff uechter d'Wëlt as déi Famill, déi an eiser fräi gewielter Staatsform un der Spëtzt vum Land steet; dës Famill huet eise ganze Respekt, si verdéngt eise Merci fir Hir Verdéngschter un eiser Heemecht. Et as eng glécklech Fassong, datt eisen National-Feierdag anengems och déi offiziell Geleënheet as, fir de Gebuurtstag vum Grand-Duc ze feieren; hei hu mir e kloere Symbol vun deem Gefill, datt mir mat Him a Sénger léiwer Famill zesummen

eng Heemecht ausmaachen, déi et dowäert as, datt jidferee vun äis alleguer sech mat Fläiss a Léift fir si asetzt.

Vive eise Grand-Duc!

Vive Lëtzebuerg!

Vive eis Heemecht an

enger fräier Wëlt am Fridden!

Les cérémonies officielles dans le cadre de la Fête nationale débutèrent le 21 juin, en fin d'après-midi, par un dépôt de fleurs au Monument de la Force Publique par les Commandants de l'Armée et de la Gendarmerie et le Directeur de la Police, en présence d'un détachement militaire et de la Musique militaire.

Comme les années précédentes, la Famille grand-ducale a été reçue à l'occasion de la Fête nationale par les municipalités de diverses localités. Ainsi, Leurs Altesses Royales le Grand-Duc et la Grande-Duchesse se sont rendues dans la commune de Sanem, à Esch-sur-Alzette et à Luxembourg, tandis que Leurs Altesses Royales le Grand-Duc Héritier et la Grande-Duchesse Héritière ont assisté aux festivités organisées à Vianden, Remich et Luxembourg.

A Belvaux, Leurs Altesses Royales le Grand-Duc et la Grande-Duchesse furent accueillis par Monsieur Mathias Greisch, député-maire, les échevins et les membres du conseil communal de la commune de Sanem, en présence de Monsieur Jean Spautz, Ministre de l'Intérieur, Monsieur Jean-Claude Juncker, Ministre des Finances et Monsieur Johny Lahure, Ministre de la Santé. Leurs Altesses Royales ont d'abord déposé des fleurs au Monument aux Morts et ont assisté ensuite, après une allocution du bourgmestre, à la place devant l'école de Belvaux-Poste, au programme présenté par les sociétés locales.

A Esch-sur-Alzette les cérémonies marquant le Fête nationale débutèrent par un Te Deum en l'église décanale Saint-Joseph. Sur la Place de la Résistance ce fut ensuite l'accueil de Leurs Altesses Royales le Grand-Duc et la Grande-Duchesse par Monsieur François Schaack, bourgmestre, les échevins Aloyse Bisdorff et Micky Bintz-Erpelding, en présence de Monsieur Jean Spautz, Ministre de l'Intérieur et Monsieur Johny Lahure, Ministre de la Santé. Après avoir déposé des fleurs au Monument aux Morts, les Souverains se rendirent à pied à l'Hôtel de Ville où eut lieu une réception offerte par la municipalité. Après l'allocution du bourgmestre, le Grand-Duc et la Grande-Duchesse signèrent le Livre d'Or de la ville et se présentèrent au balcon de l'Hôtel de Ville où ils furent longuement acclamés par la foule.

A Vianden, Leurs Altesses Royales le Grand-Duc Héritier et la Grande-Duchesse Héritière furent accueillis par Monsieur Raymond Frisch, bourgmestre, entouré des échevins et des membres du conseil communal en présence du Ministre René Steichen. Le Grand-Duc héritier déposa des fleurs au Monument aux Morts. Après une allocution du bourgmestre, la

remise d'un cadeau au Couple héritier et l'interprétation de chansons par les enfants des classes primaires ainsi que de danses folkloriques par les scouts, une réception eut lieu à l'Hôtel de Ville en l'honneur du Couple Héritier.

A Remich, Leurs Altesses Royales le Grand-Duc Héritier et la Grande-Duchesse Héritière furent accueillies par Monsieur Fernand Kons, bourgmestre, entouré des membres du Conseil communal, du Commissaire de district, des bourgmestres des communes du canton et en présence du Ministre Fernand Boden. Le Grand-Duc héritier déposa des fleurs au Monument aux Morts. Le cortège se rendit ensuite vers le "Brill" où, après une allocution du bourgmestre, le Couple Héritier assistait aux prestations des sociétés locales. A la fin de la visite, une réception fut offerte par la municipalité à la mairie de Remich.

A Luxembourg-ville Leurs Altesses Royales le Grand-Duc et la Grande-Duchesse, le Grand-Duc Héritier, la Grande-Duchesse Héritière et leur fils aîné, le Prince Guillaume ainsi que le Prince Guillaume assistaient, dans la soirée du 23 juin, à la Place Guillaume, à la retraite aux flambeaux de l'Armée et au défilé des sociétés de musique et des associations culturelles et sportives de la ville. En fin de soirée, un feu d'artifice fut tiré à partir du Pont Adolphe.

La journée du 24 juin débuta à Luxembourg-ville par une prise d'armes et une revue des troupes à la Place des Martyrs et dans l'Avenue de la Liberté, en présence de Leurs Altesses Royales le Grand-Duc et le Grand-Duc Héritier, du Secrétaire d'Etat à la Force Publique, Monsieur Georges Wohlfart, d'attachés militaires étrangers, du Commandant de l'Armée, le Colonel Armand Brück, du Commandant de la Gendarmerie le Colonel Fernand Diederich, et du Directeur de la Police, le Colonel Marcel Reiter. A cette cérémonie prirent part une compagnie d'honneur de trois pelotons avec le drapeau de l'Armée et sa grande escorte, une compagnie à deux pelotons, une compagnie à deux pelotons de la Gendarmerie et une compagnie à deux pelotons de la Police avec un détachement motorisé de chacun des trois corps ainsi que la Musique militaire.

A 11 heures, un Te Deum solennel fut célébré en la Cathédrale de Luxembourg par Monseigneur Fernand Franck, Archevêque de Luxembourg, en présence de Leurs Altesses Royales le Grand-Duc et la Grande-Duchesse, le Grand-Duc Héritier, la Grande-Duchesse Héritière et leur fils aîné, le Prince Guillaume ainsi que du Prince Guillaume. Dans la cathédrale avaient pris

place les membres de la Chambre des Députés, du Gouvernement, du corps diplomatique accrédité à Luxembourg, les représentants des institutions européennes, les membres des corps constitués, du Conseil national de la résistance, les comités des associations des Anciens Combattants, de la Résistance, des mouvements patriotiques etc.

Le programme musical du Te Deum fut exécuté par la maîtrise de la cathédrale sous la direction du Chanoine René Ponchelet avec aux orgues Monsieur Carlo Hommel.

L'ouverture de la 58^e Foire Internationale de Luxembourg

L'inauguration de la 58^e Foire Internationale de Luxembourg a eu lieu le 25 mai 1991 dans les nouveaux locaux du centre d'expositions et de conférences, en présence de Leurs Altesses Royales le Grand-Duc et la Grande-Duchesse.

Lors de la cérémonie d'ouverture de cette foire de printemps, à laquelle ont participé 2.500 exposants de 45 pays différents, des allocutions furent prononcées par

Altesses Royales,

C'est avec un plaisir toujours renouvelé que nous Vous accueillons chaque année à la séance d'ouverture de la Foire de printemps, à laquelle Vous assistez régulièrement depuis plus d'un quart de siècle.

Depuis Votre première participation, la Foire Internationale de Luxembourg a vécu beaucoup de mutations, fut transplantée du Limpertsberg au Kirchberg, s'est enrichie constamment. En inaugurant ce matin le nouveau complexe qui prêtera dorénavant son cadre à cette manifestation, Vous devenez en quelque sorte les parrains d'une FIL nouvelle.

*Excellences,
Mesdames, Messieurs,*

Comme toute entreprise humaine la Foire Internationale de Luxembourg, sous peine de périr, est appelée à se renouveler sans cesse.

Les ambitions afférentes des dirigeants de la FIL, le président Claude Pescatore et le Directeur Mathias Treinen, et la volonté du Gouvernement d'accompagner ce réaménagement de la vitrine de l'économie luxembourgeoise et de susciter dans ces locaux des activités additionnelles - notamment du tourisme de congrès - viennent de nous permettre de franchir une première étape d'un processus plus ambitieux encore, à savoir un remodelage complet non seulement des halles d'exposition, qui deviendront à la fois plus compactes et plus spacieuses, mais également de tout le quartier promu à une urbanisation beaucoup plus fonctionnelle et dense.

Le 1^{er} juillet prochain débiteront les travaux de construction du nouveau centre de quartier, qui sera érigé en lieu et place des

A midi, un tir d'honneur de 101 coups de canon fut exécuté par l'Armée au lieu dit "Trois Glands".

Dans beaucoup de villes et localités du pays, des manifestations eurent lieu à l'occasion de la Fête nationale et auxquelles prirent part les autorités locales, les associations patriotiques ainsi que la population. Des services religieux furent célébrés à l'église protestante et à la synagogue à Luxembourg et à Esch-sur-Alzette.

A l'étranger, la Fête nationale a été marquée par des réceptions aux postes diplomatiques du Grand-Duché.

Monsieur Claude Pescatore, président du conseil d'administration de la Société des Foires Internationales de Luxembourg, Monsieur Robert Goebbels, Ministre de l'Economie, et Madame Lydie Wurth-Polfer, bourgmestre de la ville de Luxembourg.

Nous reproduisons ci-après le texte du discours de Monsieur Robert Goebbels, Ministre de l'Economie.

anciens bâtiments administratifs de la FIL.

Les commerces et établissements de restauration qui s'y installeront vont remplir d'une vie nouvelle un espace appelé à s'étendre rapidement grâce aux efforts conjugués de l'initiative privée et des autorités publiques.

L'installation de nombreuses banques et d'autres bâtiments administratifs vont permettre un certain désengorgement du centre de la Ville de Luxembourg. En même temps, le Fonds pour l'Urbanisation du Kirchberg, le Fonds de Logement et la Société Nationale d'Habitation à Bon Marché, de concert avec des investisseurs privés, veilleront à une offre continue de logements de toutes sortes et pour toutes les bourses, afin que tout le plateau du Kirchberg devienne un vrai quartier de la Ville ayant une vie propre, même au-delà des heures de bureau.

Notre ambition est d'y faire travailler à moyen terme quelque 20.000 personnes et surtout d'y faire vivre en permanence quelque 10.000 personnes, ce qui donnera enfin une âme à cette nouvelle zone.

L'ouverture complète de l'autoroute Luxembourg-Trèves au courant de l'année prochaine, tout comme l'aboutissement du boulevard de contournement de la Ville de Luxembourg en 1994 à l'échangeur du Kirchberg tout près d'ici, feront de cette unité un lieu d'accès privilégié, car relié directement par le boulevard de contournement à toutes les autoroutes partant de notre capitale.

De ce fait la Foire Internationale de Luxembourg, même si elle va se retrouver petit à petit encastrée comme à ses origines au

Limpertsberg dans un vrai quartier de la Ville, n'y risquera plus l'asphyxie, puisque ses futurs clients et visiteurs n'auront plus à traverser toute la Ville pour s'y rendre. Le développement des transports publics également au Kirchberg et l'aménagement projeté d'un parking de dissuasion près de l'échangeur entre le boulevard de contournement et l'autoroute vers Trèves empêcheront de même une avalanche de voitures aux alentours de la FIL.

Altesse Royale,
Mesdames, Messieurs,

Ces nouvelles installations de la Foire Internationale ainsi que les perspectives de développement de tout le plateau du Kirchberg sont, je l'espère, une preuve tangible du dynamisme de notre économie.

Un petit pays comme le nôtre se doit d'être inventif et persévérant, car dans l'Europe de demain personne ne nous fera de cadeau.

Étant donné que je pars du principe que les Luxembourgeois ne sont ni plus intelligents, ni plus doués et ne valent certainement pas mieux que nos voisins d'Europe, nous ne pouvons pas nous permettre des extravagances. Au contraire, étant plus vulnérables que les États plus grands et donc plus puissants, nous devons travailler davantage si nous voulons conserver le haut niveau de vie que nous avons acquis non seulement par nos mérites propres, mais également grâce à l'apport continu de capitaux, de savoir-faire et surtout de main-d'œuvre étrangère.

Nous nous targuons parfois d'avoir atteint les sommets du hit-parade européen et même mondial en matière de revenus moyens par tête d'habitant.

Une analyse plus fine, comme par exemple un classement effectué par les Communautés Européennes sur les régions les plus riches d'Europe - tout le Luxembourg étant comptabilisé comme une seule région - nous fait rétrograder à la 17^e place, la palme de la région la plus prospère revenant à la province de Groningue aux Pays-Bas, suivie par les régions de Hambourg, l'Île de France, Londres, Darmstadt, Brême, Stuttgart, la Lombardie, la Haute-Bavière, le Val d'Aoste, la région anversoise et j'en passe.

Même si un revenu moyen par tête d'habitant ne fournit aucune indication sur le niveau de justice sociale ou de qualité de vie atteint par une société humaine, un produit national brut très bas n'est certainement pas synonyme de bonheur non plus.

Toutes celles et tous ceux, qui, parfois un peu repus, préconisent une pause à notre croissance économique, devraient se remémorer les années difficiles subies par toute notre population suite à la crise sidérurgique intervenue dès les années 1977-1978.

Sans l'effort de solidarité nationale dont le Gouvernement de l'époque a pris l'initiative, et sans la réussite de politique de diversification économique entreprise depuis lors, notre pays aurait certainement rejoint le bas du tableau des régions d'Europe.

A cet égard le développement du secteur tertiaire et notamment de la place financière nous a donné des moyens supplémentaires pour investir dans l'avenir du pays.

Mais ce sont surtout la restructuration réussie de notre industrie sidérurgique et la création de plus d'une centaine d'industries nouvelles depuis 1975, dont plus de la moitié depuis 1984, qui ont

permis au Luxembourg de garder dans les enceintes internationales et notamment communautaires un poids spécifique hors de proportion avec notre taille.

Personnellement, je suis convaincu que sans activités industrielles notables notre pays serait très vite réduit à l'envergure d'un État-Casino.

L'activité d'investissement et d'exportation de l'industrie est primordiale dans la participation à la croissance de l'économie mondiale. C'est elle qui détermine le rang des nations et leur richesse.

D'où la nécessité d'une politique industrielle menée avec esprit de suite.

On peut estimer à 25-30 % la part nécessaire du secteur manufacturier dans le produit intérieur brut et à 20-25 % sa part dans l'emploi total d'une économie industrielle évoluée telle que la nôtre.

Cet objectif d'équilibre intersectoriel trouve son prolongement dans le rapport harmonieux des structures à l'intérieur du secteur industriel.

La minimisation des fluctuations de l'activité industrielle en général plaide pour une diversité maximale de la production industrielle ainsi que pour une intégration optimale dans les structures industrielles de l'espace économique plus grand de la Communauté Européenne.

C'est la raison pour laquelle nous nous évertuons à attirer continuellement des entreprises nouvelles, même si notre pays peut se targuer actuellement du plus haut niveau d'emploi de la Communauté.

Soumis aux lois de la vie, les produits et les unités de production naissent et périssent, encore que la disparition puisse être retardée par des adaptations et des mutations. Il faut donc administrer une infusion continue de cellules de production nouvelles dans l'économie, en substitution de celles qui disparaissent.

L'année dernière a ainsi vu la disparition des Céramiques de Waserbilling et la difficile reconversion des Usines de Wecker. Mais en même temps nous avons réussi le démarrage de 9 activités industrielles nouvelles, dont 2 dans la région de l'Est.

La nécessité de maintenir un niveau élevé de qualité de l'environnement et de préserver nos ressources naturelles limite sérieusement le choix des activités industrielles nouvelles que le Luxembourg peut se permettre d'accueillir.

De même l'impératif écologique, tout comme les exigences grandissantes de nos concitoyens en matière de qualité de vie imposent aux autorités publiques de corriger les erreurs et insuffisances du passé.

Ainsi quelque 200 entreprises artisanales qui ne peuvent plus se développer sur leur site actuel sont à la recherche d'un emplacement nouveau. Selon les calculs de la Chambre des Métiers, quelque 80 hectares de terrain seraient nécessaires pour satisfaire les besoins des requérants.

De même, de nombreuses industries doivent être délocalisées afin

de leur permettre de s'adapter aux exigences nouvelles en matière de protection de l'environnement.

En se référant à une récente étude sur les zones d'activités économiques du pays, qui a noté que plus de 40 % de ces zones restent occupées, d'aucuns prétendent qu'il n'y a qu'à reloger les entreprises industrielles et artisanales à la recherche d'un nouveau site dans les zones industrielles existantes.

En réalité le problème est plus compliqué.

Tout d'abord, l'étude citée n'est pas tout à fait fiable, puisqu'elle ne fait pas toujours la différence entre surfaces brutes (soit l'assiette d'une zone) et nettes (soit le terrain effectivement disponible pour l'implantation d'une entreprise).

Le terrain utile de beaucoup de zones est diminué en raison d'un relief trop accidenté ou encore par la présence d'une ligne à haute tension. De plus, l'étude ne prend pas en compte les réserves nécessaires à des extensions futures des entreprises déjà présentes dans ces zones.

Force est donc de constater que celles-ci ne sont pas aussi vides que l'on dit. En fait, nous avons raté récemment un investissement important parce que nous n'avons pas été à même de mettre à la disposition immédiate de cet important groupe étranger 20 hectares d'un seul tenant dans la région de l'Est.

Le nécessaire aspect régional de toute politique industrielle nous impose une autre évidence : A quoi servent des surfaces disponibles près de Differdange ou de Rodange quand une importante industrie située à Wiltz veut se développer là où elle a ses racines, où vivent la plupart de ses salariés, et au maintien de laquelle s'accroche, à juste titre, toute la population locale ?

Dans un petit pays l'arbitrage est d'autant plus difficile entre la nécessaire préservation des richesses naturelles et la non moins nécessaire affectation d'une partie du pays à des activités agricoles, sylvicoles, industrielles, commerciales, artisanales et touristiques, mais également à des fins urbaines.

Comme je l'ai relevé en octobre dernier à cette tribune, nous avons un réel problème de consommation de nos sols qui sont une denrée rare car non extensible.

Tout en étant personnellement partisan d'une politique d'aménagement du territoire très sélective et subordonnée aux impératifs écologiques, je me dois de rappeler quelques faits.

La surface boisée de notre pays a augmenté de 10 % depuis 1945 et couvre actuellement près d'un tiers du pays. Les activités agricoles et sylvicoles occupent quasiment la moitié du territoire.

Notre réseau routier a consommé environ 1,5 % du pays. Les zones industrielles s'étendent sur moins de 2 % du territoire national, la sidérurgie non comprise.

Les sols utilisés industriellement n'ont pas été catalogués définitivement et certaines friches, notamment minières, sont redevenues des réserves naturelles.

En relevant ces faits, je n'entends nullement minimiser la nécessité d'être aussi économe que possible de nos sols et de laisser également

un espace suffisant à l'agriculture, qui est et doit rester un secteur essentiel de notre activité économique.

Mais dans un pays où le nombre des exploitations agricoles a diminué de plus de 40.000 au début du siècle à moins de 4.000 aujourd'hui, le problème n'est pas tellement de conserver assez de terres arables, puisque de toute façon la surface moyenne des exploitations agricoles est en augmentation constante, mais de laisser une chance à toutes les entreprises viables. Or, sur les quelque 3.400 exploitations agricoles de plus de 2 hectares, au moins un millier sont sans repreneurs potentiels. C'est là le véritable enjeu de toute politique agricole bien comprise.

Dans ma triple qualité de Ministre de l'Economie, des Transports et des Travaux Publics j'ai été amené à faire de nombreux arbitrages en faveur des exigences naturelles ou agricoles. Mais s'il est possible de réduire ici une zone d'activité ou de choisir là un autre tracé pour une route, même si cela implique des coûts supplémentaires, le nécessaire développement de certaines infrastructures nous oblige parfois de sacrifier tel terrain agricole ou forestier.

A ceux qui prétendent que notre pays est déjà surdéveloppé, je suggère une visite dans la Sarre voisine, où la qualité de vie nous est parfois citée en exemple.

La Sarre occupe une surface totale de 2.570 km², soit 16 km² de moins que notre pays, mais compte une population de 1,1 million de personnes.

En soulignant cela, je ne préconise nullement un doublement, voire un triplement de notre population avec une extension des activités économiques en conséquence, mais j'entends contribuer à relativiser quelque peu certaines âpres discussions qui animent nos chaudières.

Une de ces discussions absurdes concerne le dossier des déchets. Mon collègue Alex Bodry a fait arrêter par le Conseil de Gouvernement des principes directeurs en la matière. Cette action vise tout d'abord à prévenir la production des déchets, sinon à les réduire ou à les récupérer et à les recycler.

Mais de toute évidence et avec la meilleure gestion des déchets du monde, notre société restera toujours confrontée à quelques déchets ménagers et industriels non recyclables et inévitables, ce qui implique la nécessité d'aménager des dépôts.

A cet égard, la recherche d'un site pour une décharge industrielle commence de tourner au grotesque. Si je comprends qu'aucun bourgmestre n'est enchanté d'abriter un tel dépôt sur son territoire, il faudra néanmoins se rendre à l'évidence qu'il ne pourra pas être aménagé sur la lune, mais bel et bien dans notre pays.

Une fois les nécessaires études et contre-études faites, une décision doit être prise et elle le sera.

Mais il est regrettable qu'un tel problème ne puisse être discuté sereinement et que les soi-disant Verts en tête, les groupes politiques de tous bords excellent actuellement dans l'art de faire preuve d'esprit de clocher.

Altesse Royale,
Mesdames, Messieurs,

Le temps me manque pour aborder d'autres questions importantes de l'actualité économique.

Mais à un moment où des négociations serrées sur l'avenir de la Communauté Européenne sont en cours, j'aimerais partager avec vous quelques réflexions sur un dossier primordial pour notre pays, l'harmonisation de la TVA et des accises.

Le Conseil Ecofin s'est fixé comme objectif de finaliser ces dossiers en juin prochain. Le président Jean-Claude Juncker, avec le talent qu'on lui connaît, et votre serviteur, avec l'obstination qui me caractérise, nous essayons de trouver un compromis qui vaille un progrès pour l'Europe, mais sans saborder les intérêts légitimes de notre pays.

Pour créer un grand marché unique il n'est pas nécessaire d'avoir un niveau d'imposition uniforme dans toutes les parties composantes de cette entité. Les Etats-Unis ou le Canada connaissent des différences appréciables en matière de fiscalité indirecte d'un Etat à l'autre, d'une province à l'autre.

Le grand marché intérieur peut donc fonctionner avec un niveau de fiscalité directe et indirecte variable. Ce seront les forces du marché qui amèneront les correctifs nécessaires en mettant en compétition les administrations nationales.

Il est de notoriété publique que le Gouvernement luxembourgeois s'est longtemps opposé aux velléités d'uniformisation de la Commission des Communautés Européennes. Notre fermeté a été payante, puisque la Commission est devenue plus flexible en la matière.

Mais si le Gouvernement luxembourgeois est actuellement disposé à envisager dans le cadre d'un compromis communautaire une certaine augmentation de notre niveau de fiscalité indirecte, nous refusons de faire n'importe quoi.

Les propositions mises en avant par la présidence sont équitables, car elles tiennent compte des situations spécifiques de tous les pays membres.

A ceux qui veulent maintenant nous faire doubler la mise, le Luxembourg dit clairement "non".

Même la ferveur européenne de notre pays a des limites. Nous avons déjà démontré que, même isolés, nous sommes capables de

résister. Nous n'allons donc pas accepter des sacrifices impossibles à digérer économiquement et socialement.

En augmentant trop la pression fiscale indirecte, nous risquons une poussée inflationniste déséquilibrant non seulement notre économie, mais entamant également le consensus social dans notre pays.

Afin de tenir indemne notre population des conséquences néfastes d'une augmentation inconsidérée de la fiscalité indirecte, nous devons être en mesure de compenser une augmentation du taux de la TVA par des baisses sur produits et services où, d'évidence, des distorsions de concurrence ne jouent pas.

En matière d'accises, le Gouvernement devra éviter une érosion des recettes de l'Etat, qui ne laisserait plus de marge pour compenser aux couches les plus défavorisées de notre population des augmentations de prix dans ce secteur sensible.

L'enjeu est donc de taille et le chemin pour arriver au but fixé est étroit.

Le Luxembourg est allé aux extrêmes limites de ses possibilités de compromis. Il faut que nos partenaires le sachent et en tiennent compte, car nous n'allons pas devenir plus flexibles, une fois notre présidence terminée.

*Altesse Royale,
Mesdames, Messieurs,*

Une nouvelle fois, j'ai failli à la tradition que veut que le Ministre de l'Economie utilise cette tribune pour commenter l'évolution conjoncturelle du pays.

Mais quand on sait que la Commission des CE a retiré ses prévisions pour 1991 et ne nous fournira une nouvelle version pour l'année en cours qu'en juillet prochain, quand on lit dans tel rapport que la situation de l'économie mondiale «change avec une rapidité telle que les analystes et prévisionnistes ne peuvent plus suivre», alors j'ai quelques excuses.

Mais quand l'avenir est incertain, il vaut mieux être sur ses gardes et ne pas se reposer sur les lauriers dont vient de nous gratifier l'OCDE dans son rapport annuel sur notre situation économique.

Le Gouvernement restera donc vigilant.

Le Prix Joseph Bech 1991 remis à Monsieur Cavaco Silva, Premier Ministre de Portugal



Au cours d'une cérémonie qui s'est déroulée le 22 avril 1991 à Luxembourg, le Prix Joseph Bech 1991 de la Fondation F.V.S. de Hambourg a été remis à Monsieur Anibal Cavaco Silva, Premier Ministre de Portugal. Monsieur Jacques Santer, Premier Ministre, a prononcé l'éloge du lauréat. Ce fut ensuite Monsieur Charles Bech qui remit le Prix Joseph Bech 1991 à Monsieur Anibal Cavaco Silva. Dans le cadre de la même cérémonie, une bourse européenne de voyage a été remise à trois jeunes militants européens : Sylvie

Martin de Lausanne, José Miguel Bensliman Schorch da Silva Pessanha de Lisbonne et André Bauler de Luxembourg.

Nous reproduisons ci-après le texte du discours de Monsieur Jacques Santer, Président du Gouvernement, et de Monsieur Anibal Cavaco Silva, Premier Ministre de Portugal, à l'occasion de la remise du Prix Joseph Bech 1991.

Allocution de Monsieur Jacques SANTER, Premier Ministre, Ministre d'Etat,

*Monsieur le Premier Ministre, Madame,
Messieurs les Présidents,
Cher Monsieur Toetfer,
Excellences,
Mesdames, Messieurs,*

Chaque année le Prix Joseph Bech nous fournit une occasion privilégiée pour réfléchir, en compagnie d'une personnalité particulièrement qualifiée, au devenir de la construction européenne. Aujourd'hui, c'est avec un très grand plaisir que je souhaite la bienvenue à Son Excellence Monsieur Anibal CAVACO SILVA, Premier Ministre de la République du Portugal. Avec lui un

nom prestigieux vient s'ajouter à la liste des récipiendaires du Prix Joseph Bech. Pour la première fois, cette distinction est attribuée à une personnalité portugaise, et je suis particulièrement heureux de pouvoir saluer les nombreux compatriotes du lauréat, qui ont tenu à assister à la remise du Prix.

Monsieur le Premier Ministre,

Pour la deuxième fois en quinze jours, après le Conseil Européen du 8 avril dernier, vous avez fait le déplacement pour venir à Luxembourg. Vous l'avez fait, j'en suis convaincu, cette fois-ci avec d'autant plus de plaisir que votre séjour à Luxembourg vous a permis de rencontrer dès hier soir la Communauté portugaise du Luxembourg. Près de 34.000 de vos compatriotes vivent dans notre pays, soit près de neuf pour cent de la population. Cette communauté représente donc une minorité importante dans notre pays, et il est remarquable de voir comment elle a réussi à s'intégrer au sein de la population luxembourgeoise. Vos compatriotes contribuent pour une large part à l'essor que connaît le Luxembourg, et mon pays est conscient que son devoir est aussi de les faire participer pleinement à sa prospérité.

Mesdames, Messieurs,

Le dix-huit avril, la semaine passée, était le jour du quarantième anniversaire de la signature du Traité de Paris, qui a donné naissance à la première des Communautés Européennes, à la CEECA, la Communauté Européenne du Charbon et de l'Acier. Le Traité de Paris, s'il n'a plus aujourd'hui la même importance qu'il y a quarante ans, garde pourtant une utilité concrète. Mais ce que je voudrais surtout rappeler, c'est la signification historique exceptionnelle de ce Traité. Il faut en effet le considérer comme le véritable acte de naissance de l'Europe communautaire. C'est grâce à lui que les pionniers de l'Europe, et parmi eux Joseph Bech, ont jeté les jalons de l'unification européenne. Le Traité de Paris a introduit, dès 1951, cet élément fondamental et original que constitue la supranationalité, et qui fait que, dès le départ, la Communauté s'est distinguée d'une simple organisation internationale. C'est sur cette base que s'est construit, au fil des ans, et que continue à se développer l'édifice que constitue la Communauté Européenne.

Non seulement cette Communauté a vu augmenter progressivement ses compétences, mais encore les six pays fondateurs ont été rejoints par d'autres. En particulier, le 1er janvier 1986, l'adhésion de l'Espagne et du Portugal a porté à douze le nombre des Etats membres.

Monsieur le Premier Ministre,

Peu avant l'adhésion formelle de votre pays à la Communauté, vous nous avez rejoint, lors du Conseil Européen de Luxembourg en décembre 1985, pour prendre une part active aux discussions qui ont abouti à l'Acte Unique Européen. Vous avez ainsi pu contribuer, dès vos premières apparitions sur la scène communautaire, à la négociation finale de cette révision des Traités qui a, nous le savons aujourd'hui, rendu possible une véritable relance de la construction européenne. Dès cette époque vous vous êtes distingué par la compétence avec laquelle vous avez traité les questions européennes, et par votre volonté de coopérer et de faire avancer les choses. Vous avez ainsi pu apporter une contribution remarquable à cette étape essentielle de la construction européenne. Depuis lors vous n'avez pas quitté la tête du Gouvernement portugais, et vous vous êtes attelé à la tâche difficile de conduire votre pays à la suite de son adhésion à la Communauté.

Mais tout d'abord vous me permettrez de revenir un bref moment en arrière, à l'attention surtout de ceux ici présents qui vous connaissent un peu moins bien.

Je voudrais en effet souligner que, pendant de longues années, c'est par une brillante carrière académique que vous vous êtes distingué. Titulaire de chaires en sciences économiques et en sciences financières, vous avez publié de nombreux articles et ouvrages dans ces matières. En 1975, vous avez été nommé Professeur à l'Université Catholique Portugaise, puis, en 1979, à l'Université Nouvelle de Lisbonne.

A partir de 1977 vous avez en outre dirigé le Cabinet des études de la Banque du Portugal.

Ce n'est qu'en 1980 qu'a véritablement commencé votre carrière politique, lorsque vous avez été élu Député, pour accéder immédiatement au Gouvernement en tant que Ministre des Finances et du Plan. Puis, entre 1981 et 1984, vous avez assumé la fonction de Président du Conseil National du Plan. Réélu à l'Assemblée de la République en octobre 1985, vous avez alors pris la tête du nouveau Gouvernement. Vous voilà donc Premier Ministre, comme je l'ai déjà dit, lors de la finalisation de l'Acte Unique en décembre 1985, et lors de l'adhésion formelle du Portugal à la Communauté, le 1er janvier 1986.

Vous n'avez plus quitté depuis lors cette haute fonction, à laquelle vous avez été reconduit en 1987. Ce succès politique, vous le devez à l'appui de votre parti, le Parti Social Démocratique, mais aussi à votre personnalité, qui a su rassembler une majorité politique à l'Assemblée.

Je voudrais aussi relever que vous vous situez dans le courant de la grande famille politique européenne des démocrates de la sensibilité d'un Joseph Bech, qui a donné son nom au Prix qui vous est décerné aujourd'hui ou d'un Robert Schuman et d'autres pères fondateurs de l'Europe communautaire.

Comme eux, vous adhérez à l'idée européenne, et aux valeurs de réconciliation, de paix et de solidarité qui en constituent les fondements.

Au cours de nombreux Conseils Européens ou d'autres réunions bi- ou multilatérales, j'ai eu l'occasion d'apprendre à vous connaître. Dans les enceintes européennes, votre attitude a toujours été caractérisée par une très nette volonté de faire avancer l'Europe. Sans jamais nier les problèmes et les difficultés rencontrées, vous avez toujours contribué avant tout à la recherche de solutions concrètes et partiquables qui nous permettent de progresser.

Vous n'êtes certes pas de ceux qui prêchent l'unification européenne comme la solution à tous les maux. Universitaire, économiste et financier, vous avez toujours préféré adopter une attitude réaliste. Jamais vous n'avez cherché à dissimuler les problèmes véritables. Ce réalisme ne vous empêche pas d'être un Européen convaincu. Il vous a incité à opter pour l'efficacité, pour la voie du faisable plutôt que de l'utopie. Grâce à cette attitude, vous avez su éviter bien des écueils à la Communauté et bien des déceptions aux Européens.

Je vous connais aussi comme un Chef de Gouvernement qui sait défendre avec ardeur l'intérêt de son pays. Vous avez d'ailleurs avoué sans ambages que c'est là votre première préoccupation. Mais vous avez aussi parfaitement compris que nos pays européens ont besoin de coopérer, qu'il est de leur plus grand intérêt de progresser encore sur la voie de l'unification. Votre engagement européen découle de cette conviction et il n'en est pour cela que plus ferme.

et plus profondément enraciné.

Dès avant l'adhésion de votre pays à la Communauté, vous avez attiré l'attention du public et des milieux politiques du Portugal sur les difficultés que cette adhésion allait causer, sur les inévitables changements structurels que l'économie portugaise devait s'imposer pour pouvoir tirer profit de son appartenance à la Communauté. Vous n'en avez pas moins plaidé en faveur de l'adhésion. Mais vos avertissements étaient fondés et dès votre accession à la tête du Gouvernement, vous avez mis en route les réformes nécessaires pour mettre votre pays à l'heure européenne. Je n'hésiterai pas à souligner vos mérites personnels et ceux de votre Gouvernement dans ce que j'appellerai volontiers la réussite de l'intégration du Portugal dans la Communauté. Vous avez parfaitement su tirer profit des périodes de transition qui avaient été accordées à votre pays pour le préparer au défi du marché commun.

Un sujet sur lequel vous n'avez cessé d'insister sur le plan européen est celui de la nécessaire cohésion économique et sociale de la Communauté. Votre pays a su user pleinement des possibilités financières offertes dans le cadre des fonds structurels pour mettre en oeuvre un effort d'investissements publics exceptionnel destiné à combler au niveau des infrastructures le retard qui le sépare de la plupart des autres pays européens. Vous avez de cette façon réussi à prouver que l'adhésion à la Communauté était particulièrement bénéfique pour le Portugal, et vous avez par là même contribué à rendre l'idée européenne encore plus populaire dans votre pays.

Le Prix Joseph Bech, qui vous est aujourd'hui décerné, récompense ainsi votre apport à la construction européenne, mais aussi le réalisme avec lequel vous vous êtes consacré à mener à bien l'intégration de votre pays dans la Communauté.

Mais à travers vous, ce Prix veut aussi rendre hommage à tout un peuple, qui a fait le choix courageux en faveur de l'Europe, et qui produit un effort prodigieux pour s'insérer dans la Communauté des douze et pour participer à la poursuite du processus d'unification.

Monsieur le Premier Ministre,
Mesdames, Messieurs,

La Communauté Européenne se trouve actuellement engagée dans une nouvelle étape essentielle.

Nous nous rapprochons à grande vitesse du 1er janvier 1993, date

Allocution de Monsieur Anibal Cavaco Silva

Monsieur le Premier Ministre,
Monsieur le Président du Sénat français,
Monsieur le Président de la Fondation,
Mesdames, Messieurs

C'est pour moi un honneur particulier de recevoir le Prix Joseph Bech, grand homme d'Etat luxembourgeois et grand européen.

Homme de vision, Joseph Bech a contribué de façon décisive à l'ouverture de nouvelles voies d'avenir aux Européens. Son action et son influence montrent comment, plus que la dimension des pays, ce qui compte est la qualité des personnes. Son exemple représente,

à laquelle ce grand marché intérieur de 340 millions de personnes devra être réalisé.

Et déjà nous discutons les prochains grands pas à franchir :
- L'Union Economique et Monétaire, au sein de laquelle nous projetons d'aboutir à la conduite d'une politique monétaire unique et de politiques budgétaires coordonnées.

- Et l'Union politique, qui constituera un nouveau pas sur la voie de l'intégration politique. La Présidence luxembourgeoise vient de présenter des propositions pour une réforme des Traités à la Conférence intergouvernementale. Comme jadis pour l'Acte Unique, nous avons opté pour des propositions réalistes, qui signifieraient un réel pas en avant, sans pour autant bouleverser les équilibres actuels entre institutions. Aussi nous espérons que ces propositions pourront constituer une bonne base de discussion permettant d'aboutir à un consensus entre les douze Etats membres.

L'Europe pourrait ainsi progresser sur la voie de son intégration.

Un tel progrès est d'autant plus important à l'heure actuelle que les changements profonds intervenus au cours des dernières années sur la scène mondiale, et plus particulièrement sur le continent européen, sont en train de projeter d'autres questions aussi fondamentales à l'avant-plan.

Ainsi la Communauté vient-elle de s'élargir par l'inclusion de l'ancienne Allemagne de l'Est. Des discussions intenses sont en cours sur un rapprochement encore plus serré avec les pays de l'AELE. Mais surtout devons nous nous montrer solidaires avec les pays d'Europe centrale et orientale, qui viennent d'entamer une difficile mais courageuse transition vers l'économie de marché.

Sur la scène européenne comme d'ailleurs sur la scène mondiale, la Communauté a un rôle de plus en plus important à jouer, et il nous appartient aujourd'hui de lui donner les moyens pour assumer cette responsabilité nouvelle.

Monsieur le Premier Ministre,
Mesdames, Messieurs,

Je suis confiant que la Communauté saura continuer sur sa lancée et relever ces nouveaux défis qui, après le marché intérieur, s'appellent Union économique et monétaire, Union politique, et demain peut-être l' "EUROPE", tout simplement.

aujourd'hui, un encouragement précieux pour tous ceux qui se consacrent à des nouveaux progrès en matière d'intégration européenne.

Le fait que le prix Joseph Bech me soit remis par le Premier Ministre du Luxembourg, mon cher ami Jacques Santer, que je remercie sincèrement de ses aimables paroles, et à un moment où le Luxembourg a la Présidence du Conseil des Communautés

Européennes, ne fait qu'accroître ma satisfaction.

Je me souviens que, quelques semaines après le début de mes fonctions comme Chef du Gouvernement du Portugal, j'ai participé ici au Luxembourg en décembre 1985, au Conseil Européen savamment présidé par Jacques Santer, qui restera dans l'histoire parce qu'il a approuvé l'Acte Unique Européen.

Maintenant, à nouveau à la présidence des Communautés, Jacques Santer démontre une fois de plus ses grandes qualités d'homme d'État européen.

Je considère que le prix aujourd'hui remis au Premier Ministre du Portugal, traduit la reconnaissance du succès de mon pays dans sa pleine intégration dans la Communauté et son engagement dans l'effort pour l'édification d'une nouvelle Europe, plus unie et donc plus forte. C'est pour cela que je me réjouis de recevoir ce prestigieux prix.

Le Portugal est, depuis cinq ans, membre des Communautés Européennes. Mais la contribution portugaise pour l'Europe ne date pas de cette époque.

Très ancienne nation européenne, indépendante depuis plus de huit siècles et sans changement de frontières depuis plus de six cents ans, le Portugal s'est tourné il y a cinq cents ans vers les navigations et vers les découvertes. Les Portugais furent avant tout des Européens dans leur aventure maritime.

Ils le furent, tout d'abord, en faisant parvenir la culture européenne aux régions les plus lointaines du monde. L'esprit européen s'est également manifesté dans le caractère organisé qui a présidé à la conception et à la réalisation des découvertes portugaises. D'autre part, les effets de ces voyages se sont révélés déterminants pour le développement de la mentalité technico-scientifique et rationnelle de l'Europe de la Renaissance.

La modernité européenne, telle que nous l'entendons depuis la fin du Moyen Age, serait difficilement concevable sans les découvertes des navigateurs portugais.

Agents d'échange entre peuples et civilisations très différents, les Portugais ont alors élargi l'horizon géographique et culturel des Européens et suscité chez ces derniers le goût de l'ouverture à de nouveaux mondes.

C'est avec cet esprit ouvert et universaliste que le Portugal se trouve aujourd'hui dans les Communautés Européennes.

Il s'agit là d'une façon d'être que le Luxembourg connaît bien, puisqu'il accueille une communauté portugaise particulièrement vaste. Les travailleurs portugais et leurs familles sont ici respectés et estimés, et leur intégration dans la société luxembourgeoise se fait sans difficulté.

Nous avons apporté à l'Europe communautaire un patrimoine de liens humains, économiques, politiques et culturels édifiés au long des siècles avec les peuples d'autres continents.

La Communauté s'est trouvée enrichie par les contacts privilégiés du Portugal avec l'Afrique, en particulier avec les cinq pays africains de langue portugaise - la cinquième langue la plus parlée dans le monde. On parle également portugais au Brésil, pays avec

lequel nous maintenons des rapports étroits et fraternels.

Par sa dimension atlantique et ses relations avec d'autres régions du globe, le Portugal a une aptitude particulière au dialogue Nord-Sud.

C'est pourquoi nous défendons une Europe ouverte sur l'extérieur et concernée par les problèmes du développement du Tiers Monde, pays qui risquent de tomber dans l'oubli face aux transformations de l'Europe centrale et de l'Est. La solidarité due à la reconstruction des pays ravagés par des décennies de communisme et l'appui qu'ils méritent pour la consolidation de la démocratie, ne doivent cependant pas marginaliser les graves carences des pays du Sud de la planète, dont l'Europe ne peut s'aliéner.

Le 1er janvier 1986, le Portugal est devenu membre des Communautés Européennes. Comme chef du Gouvernement portugais, le fait d'avoir été témoin d'une remarquable accélération du développement de mon pays, en réponse à l'adhésion, constitue pour moi un motif d'orgueil.

Tout en suscitant d'importantes opportunités, l'intégration d'une économie encore insuffisamment modernisée dans un bloc plus développé, pose toujours des interrogations et crée des risques. Depuis cinq ans n'ont pas fait défaut des voix sceptiques sur la possibilité de vaincre le défi européen, tant à l'intérieur comme en dehors du Portugal.

Je pense que le temps déjà révolu nous permet, tout au moins, de conclure que nous avons surpris ceux qui ne croyaient pas à la capacité portugaise.

Capacité pour promouvoir des réformes jusqu'alors ajournées dans le pays et pour dynamiser les agents économiques, sociaux et culturels - en un mot, la société - pour rapprocher graduellement le Pays des niveaux moyens de l'Europe communautaire. Capacité également de nous affirmer comme participant actif à la construction de l'Europe de l'avenir.

Comme Premier Ministre, j'ai pleinement misé sur l'intégration européenne. Et, de ce fait, la politique de mes gouvernements a été systématiquement de faire de l'intégration dans l'Europe un puissant levier d'accélération du progrès au Portugal. Les cinq années déjà écoulées révèlent que l'adhésion à la CEE a en fait constitué une stimulation encourageante et efficace pour la modernisation de la société portugaise.

Mais l'Europe d'aujourd'hui n'est plus exactement celle à laquelle le Portugal a adhéré en 1986. Ayant surmonté une période de stagnation et de doute quant à leur propre destinée - la célèbre "euro-sclérose" - les Communautés Européennes sont maintenant entrées dans une phase de relancement de la construction de l'Europe.

Parallèlement, l'effondrement du communisme à l'Est est venu renforcer l'attraction polarisante de l'Europe communautaire, en rendant encore plus évident le succès de notre système, basé sur la liberté civile, politique et économique.

Par ailleurs, la grande transformation en cours dans le Centre et l'Est européen non seulement est loin de se trouver stabilisée, mais modifie aussi profondément le cadre où l'Europe communautaire est née et s'est développée.

Maintenant qu'il n'y a plus de confrontation entre les deux blocs politiquement et idéologiquement opposés, la question qui se pose est donc de savoir quelle sera l'évolution de la CEE, née en pleine guerre froide et en bonne partie résultante de celle-ci. Est-ce que la nouvelle structure géo-stratégique multipolaire est favorable, ou au contraire défavorable, au renforcement de l'union européenne ?

L'intervention des Communautés pendant la crise du Golfe a suscité, comme on le sait, quelques réactions de scepticisme. Je ne partage toutefois pas ce pessimisme, qui s'explique uniquement par une perspective illusoire de ce qu'est le mouvement d'intégration européenne.

La construction de l'Europe n'a pas commencé hier et ne terminera pas demain. Son processus est nécessairement long et ne dispense pas certains grands objectifs mobilisateurs, voire des idéaux utopiques destinés à stimuler et à orienter l'action. Elle devra, au contraire, se dérouler de façon graduelle, mais non forcément à un rythme toujours uniforme.

L'expérience des dernières décennies montre que, pour passer au plan des faits, "l'idée européenne" doit opter pour un progrès équilibré, respectueux des identités nationales et des intérêts différenciés que des siècles d'histoire ont consolidé dans notre vieux continent, où la diversité constitue une richesse inestimable.

L'Europe communautaire fera des pas importants vers son unité en parcourant le chemin avisé d'une voie pragmatique, animée d'une forte volonté d'approfondir l'intégration, mais agissant toujours avec esprit pratique et le sens des réalités. Son renforcement sera la meilleure réponse aux nouvelles contraintes internationales que nous vivons aujourd'hui.

La voie de l'intégration européenne est, sur tous les plans, une exigence des temps modernes, des réalités économiques, technologiques, culturelles et politiques. En d'autres termes, le bon sens de ceux qui souhaitent simplement une vie meilleure pour les Européens implique une construction permanente de l'Europe, ou plutôt une évolution vers des niveaux qualitativement supérieurs aux actuels.

Je crois même qu'une polarisation excessive dans un certain type de débats théoriques - je dirais presque "théologiques" - autour de thèmes tels que, par exemple, le fédéralisme et l'anti-fédéralisme, peut se révéler non seulement improductive mais aussi nuisible, dans la mesure où elle détourne des attentions, des efforts et des volontés de ce qui est essentiel.

Et l'essentiel est de faire des pas concrets et sûrs vers la convergence d'intérêts, vers l'élimination d'obstacles à la liberté d'action créatrice des Européens dans l'espace communautaire, vers la réduction des disparités de bien-être entre les différentes régions de cet espace, vers l'exercice partagé de la souveraineté si tel est favorable au bien commun européen, vers l'efficacité des institutions communautaires, vers la consolidation progressive d'une citoyenneté européenne telle qu'elle est ressentie par l'homme de la rue.

Mais ceci en ayant toujours conscience du fait que les Communautés Européennes sont une entité profondément originale, qui n'est pas faite pour les modèles hérités de l'histoire ou inspirés par d'autres réalités existantes. Savoir que nous sommes en train de créer, pierre par pierre, quelque chose de véritablement nouveau n'en est pas moins attirant pour cette tâche difficile et patiente qu'est la construction de l'Europe de l'avenir.

La réalisation du marché unique et les conférences intergouvernementales sur l'union économique et monétaire et l'union politique marquent, en ce moment, les principaux fronts où cet avenir se joue.

Selon ma perspective, l'union économique et monétaire, complément logique du marché unique, devra se concrétiser dans le contexte de la cohésion économique et sociale, consacrée dans l'Acte Unique Européen, ainsi que dans la reconnaissance de la spécificité de chaque Etat membre.

Ce n'est qu'ainsi qu'elle pourra favoriser la convergence réelle et monétaire des pays communautaires, sans devenir une source de tensions déstabilisatrices dans les économies de ces Etats. L'Europe ne peut être construite à différentes vitesses, sous peine de frustration de l'idéal européen.

Les travaux en cours dans le cadre de l'union politique constituent, à leur tour, une excellente occasion pour les Communautés de renforcer leur capacité d'affirmation dans la scène internationale. Et, pour ce faire, l'important est de progresser dans la direction de l'Union Européenne pas à pas, par consensus, dans le respect de l'identité nationale et des institutions fondamentales de chaque Etat membre, ainsi que de la diversité de chaque pays.

Il faut, notamment, avancer dans le sens de politiques extérieures et de sécurité communes, sans pour autant mettre en cause les vocations spécifiques des Etats membres. Tout débat sur ces matières doit avoir présent une réflexion sérieuse sur la reformulation de l'OTAN à la lumière des nouvelles réalités politiques et militaires et sur le rôle à jouer par l'UEO, en ne mettant pas en cause le lien stratégique entre l'Europe et les Etats Unis d'Amérique.

Dans ce cheminement vers l'intégration à plusieurs niveaux, il est normal et souhaitable que les Communautés assument de nouvelles compétences. Mais assurons-nous également de ressources additionnelles destinées à leur conférer de l'expression pratique et préservons, par ailleurs, les équilibres institutionnels existants.

Je n'oublie pas combien est importante la réalisation de l'Espace Economique Européen avec les pays de l'EFTA (dont le Portugal a été membre fondateur), Espace qui pourra contribuer au renforcement de la compétitivité de l'Europe face à d'autres blocs, comme le bloc nord-américain et le bloc du Pacifique.

En somme, nous avons devant nous un ensemble exaltant de tâches qui fera de l'Europe de cette fin de siècle une réalité plus intégrée et plus forte, et donc plus apte à offrir aux Européens un vaste éventail d'opportunités de réalisation professionnelle et humaine.

Ce qui est important est d'édifier une Europe à la dimension de l'homme. Raison de plus pour nous féliciter de la défaite historique du totalitarisme collectiviste de l'Est européen.

Les valeurs de la liberté, de la tolérance, de la démocratie pluraliste, de la justice sociale et du respect des droits de l'homme sont singulièrement renforcés par ce tournant historique.

Ce sont là nos valeurs, les valeurs de l'Europe communautaire, les valeurs qui ont marqué l'action politique de Joseph Bech.

C'est surtout en fonction de ces valeurs que doit se poursuivre le combat pour l'approfondissement de l'Union Européenne.

La visite à Luxembourg de Monsieur Anibal Cavaco Silva, Premier Ministre de Portugal

Dans l'après-midi du 21 avril, Monsieur Anibal Cavaco Silva, Premier Ministre de Portugal, a été accueilli à l'aéroport de Luxembourg par Monsieur Jacques Santer, Premier Ministre, et Madame Santer. Le Premier Ministre de Portugal et Madame Cavaco Silva étaient accompagnés notamment de Monsieur Manuel Correia de Jesus, Secrétaire d'Etat pour les Communautés Portugaises, et de Monsieur José Manuel Borges Gama Cornelio da Silva, Ambassadeur de Portugal à Luxembourg.

Dans la soirée, un dîner avec des représentants de la Communauté portugaise à Luxembourg eut lieu au Théâtre Municipal. Le lendemain, 22 avril, Monsieur

Anibal Cavaco Silva a eu un entretien avec Monsieur Jacques Santer, Premier Ministre et il a été reçu ensuite en audience par Son Altesse Royale le Grand-Duc au Palais grand-ducal. Après une conférence de presse, une visite guidée de la ville figurait au programme. Notons que Monsieur Manuel Correia De Jesus, Secrétaire d'Etat pour les Communautés portugaises, a eu un entretien avec Monsieur Fernand Boden, Ministre de la Famille et de la Solidarité. Dans l'après-midi, au Théâtre Municipal, le Prix Joseph Bech 1991 de la Fondation F.V.S. de Hambourg a été remis à Monsieur Anibal Cavaco Silva, Premier Ministre de Portugal.

Visite officielle à Luxembourg de Monsieur Edward Fenech-Adami, Premier Ministre de Malte

Les 16 et 17 juin 1991, Monsieur Edward Fenech-Adami, Premier Ministre de la République de Malte, s'est rendu en visite officielle à Luxembourg. A son arrivée à l'aéroport du Findel, dans l'après-midi du 16 juin, Monsieur Fenech-Adami fut accueilli, avec les honneurs militaires, par Monsieur Jacques Santer, Premier Ministre.

Dans la soirée, un dîner fut offert en l'honneur de

Monsieur Edward Fenech-Adami, Premier Ministre de la République de Malte par Monsieur Jacques Santer, Premier Ministre, au Château de Senningen. A cette occasion, des discours furent prononcés par Monsieur Jacques Santer, Premier Ministre luxembourgeois, et par Monsieur Edward Fenech-Adami, Premier Ministre de la République de Malte. Nous reproduisons ci-après le texte de ces discours.

Discours de Monsieur Jacques Santer, Premier Ministre

*Prime Minister,
Excellencies,
Ladies and Gentlemen,*

Let me first bid my Maltese homologue and good friend, Prime Minister Eddie Fenech-Adami, and the members of his delegation welcome here in Luxembourg. Your official visit, dear Prime Minister, reflects the excellent bilateral relationships between Malta and Luxembourg. I hope that you and the members of your delegation will enjoy your - unfortunately very short - visit in Luxembourg and that during those one and a half days we may strengthen the bounds of friendship of our two countries, which in fact have many things in common.

Permit me to point out some of those similarities:

- *Malta and Luxembourg were military places at strategic crossroads and their historical background is marked by their significance in military history.*
- *Both have three official languages. Luxembourg has always tried to take advantage of this fact for a greater openness and tolerance both in national and international affairs.*

- *Both also share common values in political and ethical fields. Democracy, the rule of the law and free enterprise in a social oriented market are the grounds which our societies are built on.*

- *Malta and Luxembourg are European countries too, and their cultures are part of the great European culture.*

The things and values our two countries have in common should have brought us together much more than it has been the case until now. Henceforth our bilateral relations, although existing in commercial terms, notably through Luxembourg steel exports, could and should be enhanced in the future.

*Prime Minister,
Ladies and Gentlemen,*

I have mentioned some of the characteristics both our countries share, but I didn't point out the most obvious link between Malta and

Luxembourg which is their small geographical size. Both are tiny little countries (with approximatively the same number of population) and they have learnt how difficult it is for a small country to survive and prosper in the modern world.

Luxembourg realized and concluded at an early stage that the best way to ensure its prosperity and security was to join the process of European intergration. We have the privilege of being one of the founding members of the European Community and we are proud of our country's contribution to the European unification process which is - you allow this little bit of patriotism - out of all proportion to Luxembourg's geographical size. We hope that by our example we showed that on balance a small country only gains by sharing its sovereignty with larger states in the European Community.

I myself and my government too are well aware of the interest of the Republic of Malta to have closer ties with the European Community.

The Association Agreement signed in 1970 and the subsequent Protocols provide a framework which should be exploited in all its potentialities.

Luxembourg actively supports Malta's position in the Community and we note with satisfaction that not only consultations between the Republic of Malta and European Political Cooperation have already taken place, but that Malta also cooperates with the Community in the fields of technology, harmonisation, education, environment and culture. I guess that this will be beneficial for both sides and I hope that other fields of cooperation will be opened.

By the way, this remark doesn't only apply to Malta's relations with the E.C., but also to our bilateral relations.

*Prime Minister,
Ladies and Gentlemen,*

The european integration certainly should not limit itself to the Community of the Twelve. A new kind of relations between all European states should be developed. You are aware of the evolution of the relationship between the EC and EFTA. Remarkable breakthroughs have also been and will be achieved with some central

Discours de Monsieur Edward Fenech-Adami, Premier Ministre de Malte

Luxembourg's active participation in European life at all levels - at the level of government, parties and international organisations - has given me the opportunity to visit your country on several occasions.

I have admired the natural beauty of the place, the people's hospitality and the history.

I have also appreciated the features that Luxembourg and Malta have in common.

We are both small countries. We have both absorbed several cultures. We have both been subjected to foreign influences. But, through the determination of our peoples, we have both succeeded in maintaining our cultural identity and our national independence; at times even at very great sacrifice.

European countries.

Naturally, in this integration efforts, countries which are associated with the Community have a special and privileged role to play.

For the time being, the EC has to reflect on its future relations with non-EC European states, but has also to concentrate on the realisation of the great single market for 1993 and the enhancement of its own internal cohesion.

This does not imply that the community is a forever closed club which will never admit more members.

Today we do not know what the architecture of Europe will be in the next decade.

Some have suggested the model of the concentric circles which would have at his center the most integrated economies and at its periphery the less integrated ones.

Although this is a model worth exploring, the approach of the Community will continue to be nondoctrinal, pragmatic and evolutive, on the base of a case per case approach. Saying this, I consider all kind of situations of integration, including adhesion. It is a constant in the policy of the Twelve that each demand of adhesion will be considered on its own merits.

Dear Prime Minister,

Your official visit in Luxembourg confirms that our two countries can continue to build on our already existing good relations. I am confident that your visit to Luxembourg will serve to promote reciprocal knowledge and more direct relations between the citizens of our countries, just as the personal contacts between us personally, in the service of a common political cause and the common good of our respective countries, have built up the friendship between us.

*Prime Minister,
Excellencies,
Ladies and Gentlemen,*

May I raise my glass to your health Mr Prime Minister, to the friendship between our two countries and to our common destiny in a new Europe.

Both Luxembourg and Malta, despite their size, have also been called upon to play important roles in international affairs,

Mr Prime Minister

You paid an official visit to Malta in November 1989. Only 20 months ago. But in the meantime, so much has happened in Europe and in the world, that it seems as if we are in a completely new era.

The day after you left Malta, the Berlin Wall was breached. A few weeks later I was honoured by being the first Head of Government to cross from West to East Berlin.

A few days later we were happy to welcome to Malta President Bush and President Gorbachev.

We were happier still to see the outcome of that summit meeting - the end of the cold war and the start of a new era for the world. Germany is now one again and most of the countries of central and eastern Europe have, one by one, come to enjoy freedom and democracy, and are working towards enjoying the prosperity that results from a social market economy.

In November 1990, together with 32 other Heads of Government, you and I signed the Charter of Paris for a New Europe, an behalf of our respective countries; this Charter gives our continent new hope for stability, security and lasting peace.

Last April we again met at the inaugural meeting of the European Bank for Reconstruction and Development, an institution which will hopefully help East European countries in their moves towards economic development.

The policies followed in the last four decades by Western Europe have proved to be the best for our citizens, our countries and our continent.

Today we appreciate, perhaps more than ever before, the wisdom of the Luxembourg leaders who, in the 1940s and 1950s were already participating fully in building the foundations of our common European house.

Thanks to their foresight, we now have organisations that have stood the test of time

- for the protection of human rights
- for defence and security
- for supporting and sustaining economic growth
- and, last but not least, for achieving European integration.

At this point in time, and not for the first time in the history of European integration, Luxembourg is being called upon to fulfil a role of political and intellectual leadership.

Like other member states in the European Community, you are contributing your fair share by shouldering the periodic responsibilities of the presidency.

In addition, you have been assigned the crucial task of piloting two intergovernmental conferences on the political, economic and monetary union of Europe. The expertise, the vision, and the

Dans la matinée du 17 juin eut lieu une entrevue avec Monsieur Jacques Santer, Premier Ministre, suivie d'une réunion de travail ainsi que d'un entretien avec Madame Erna Hennicot-Schoepges, Président de la Chambre des Députés; puis une rencontre eut lieu avec les membres du Bureau de la Chambre des Députés. Monsieur Fenech-Adami a été reçu, par après, en audience par Son Altesse Royale le Grand-Duc, au Palais grand-ducal.

political and diplomatic skills you are showing in accomplishing this historic assignment is a tribute to Luxembourg and its people.

Mr Prime Minister

You have had several opportunities to confirm that Malta holds your country and its achievements in great esteem. We are not ashamed to say that, in some respects, we follow in your footsteps.

In particular, you were among the pioneers of European integration. For years, it was only possible for us to admire and envy you for it. We now wish to make up lost ground.

Last year Malta submitted its application to join the European Community. We are a pluralistic democracy which respects human rights. We have the appropriate economic, social and legal structures. We are obviously part of Europe and we also have strong and long-standing relations of all kinds with the European Community. Luxembourg's example is also there, if needed, to prove that our size will not prevent us from fulfilling our responsibilities.

We realise that during this year and the next, you are engaged in strengthening and deepening European union. We support your endeavours, because we want to join a strong Community.

Thereafter, we look forward to embarking on the practical process leading to our membership. Malta's characteristics are such that the issues should be resolved successfully and rapidly.

Mr Prime Minister

I know what heavy commitments you personally have had in the last few days and will have in the coming days. I know how delicate your responsibilities are and how the leaders of larger countries are looking forward to your initiatives in the search for lasting solutions to current problems.

I am therefore particularly gratified and honoured that you have personally chosen that my official visit to Luxembourg takes place at this busy and historic moment for Luxembourg and for Europe.

This visit, and the discussions we shall have, will strengthen further our personal friendship as well as the network of links and connections between our two countries.

Le programme prévoyait également une visite des installations de la Société Européenne des Satellites à Betzdorf, une rencontre avec les représentants de l'Association des Banques et Banquiers ainsi qu'une conférence de presse. Notons que, dans le cadre de la visite, un accord de coopération en matière de transports aériens portant sur les droits d'atterrissage a été signé.

L'inauguration de l'exposition "Imago Luxemburgi" à Amsterdam

Dans le cadre de la Présidence luxembourgeoise des Communautés européennes, le Gouvernement a présenté sous le titre "Imago Luxemburgi", du 12 au 30 juin 1991, à la Nieuwe Kerk à Amsterdam, une exposition itinérante sur le Grand-Duché de Luxembourg. Le but de cette exposition était de faire découvrir du Grand-Duché une dimension moins connue, celle d'un pays moderne avec une identité culturelle propre qui s'est développée au confluent des civilisations germanique et romane. L'exposition a mis l'accent sur les chefs d'oeuvre et hauts-lieux culturels et touristiques du Luxembourg, à travers les époques historiques. La mise en scène architecturale de l'exposition a été conçue par Léon Krier, architecte et créateur luxembourgeois de renommée internationale. L'inauguration de l'exposition a eu lieu le 11 juin en présence de Leurs Altesses Royales le Grand-Duc Héritier et la Grande-Duchesse Héritière ainsi que de Son Altesse Royale Wilhelm-Alexander, Prince d'Orange. Des discours

furent prononcés à cette occasion par Monsieur Ernst Veen, directeur de la Fondation Nieuwe Kerk, Monsieur le Baron Berend-Jen van Voorst tot Voorst, Secrétaire d'Etat néerlandais aux Affaires étrangères, et Monsieur René Steichen, Ministre délégué aux Affaires culturelles et à la Recherche scientifique. Relevons que l'exposition comportait des documents et objets provenant du Musée national d'Histoire et d'Art ainsi que de l'Exposition du 150ème anniversaire du Grand-Duché et des objets prêtés par des collectionneurs et mécènes privés. Nous reproduisons ci-dessous d'abord, extraite du catalogue de l'exposition, la préface de Monsieur Jacques Santer, Premier Ministre, Ministre des Affaires culturelles, ainsi que le texte du discours prononcé à l'occasion de l'inauguration de l'exposition par Monsieur René Steichen, Ministre délégué aux Affaires culturelles et à la Recherche scientifique.

When the Government of the Grand Duchy of Luxembourg decided in late 1989 to organize a travelling exhibition that would present the smallest country of the European Community to the people of its partners, momentous and peaceful changes were taking place in Eastern Europe. During the spring and summer of that same year 1989, over 100.000 visitors, Luxembourgers and foreigners had taken the opportunity to visit an important commemorative exhibition, titled "From State to Nation", and organized to mark the 150th anniversary of the Luxembourg independence. Indeed many were delighted, and eventually surprised to rediscover the richness and complexity of Luxembourg's history and culture in that memorable exhibition, which may be considered as the predecessor of this one.

country with a history and a cultural identity of its own. This genuine Luxembourg "civilization" has always been characterized by a real European dimension, by its capacity to assimilate foreign influences and to articulate a synthesis of the Roman and Germanic cultures.

Moreover Luxembourg will be the European Cultural Capital in 1995, a major event which the authorities are eager to prepare with great care and special attention. Given these data, the Government decided that a travelling exhibition should, until 1995, tour all the European capitals. This exhibition should reflect a sophisticated cultural and historical portrait of the Grand Duchy of Luxembourg. "Imago Luxemburgi" presents a more complex and unknown dimension of our country, which is often unjustly reduced to a prosperous banking place and media site. This exhibition aims consequently at presenting a modern European

It is a special pleasure for the Government to entrust the design and scenario of the present exhibition to Mr. Léon Krier, probably one of the most notorious architects of our time. Being of Luxembourg origin, Mr. Léon Krier has always maintained strong ties with his homeland. With "Imago Luxemburgi" he signs his first official design for Luxembourg. I wish a full success to this exhibition which would be the just recompense for the efforts that went into preparing it.

To my sense it is sign of good omen that this presentation of Luxembourg should coincide with the end of the Luxembourg and the start of the Dutch presidency of the European Communities. May the visitors discover on their own the cultural diversity of Luxembourg that is already now the premonition of tomorrow's Europe.

*Jacques Santer
Prime Minister of the Grand Duchy of Luxembourg
Minister of Cultural Affairs*

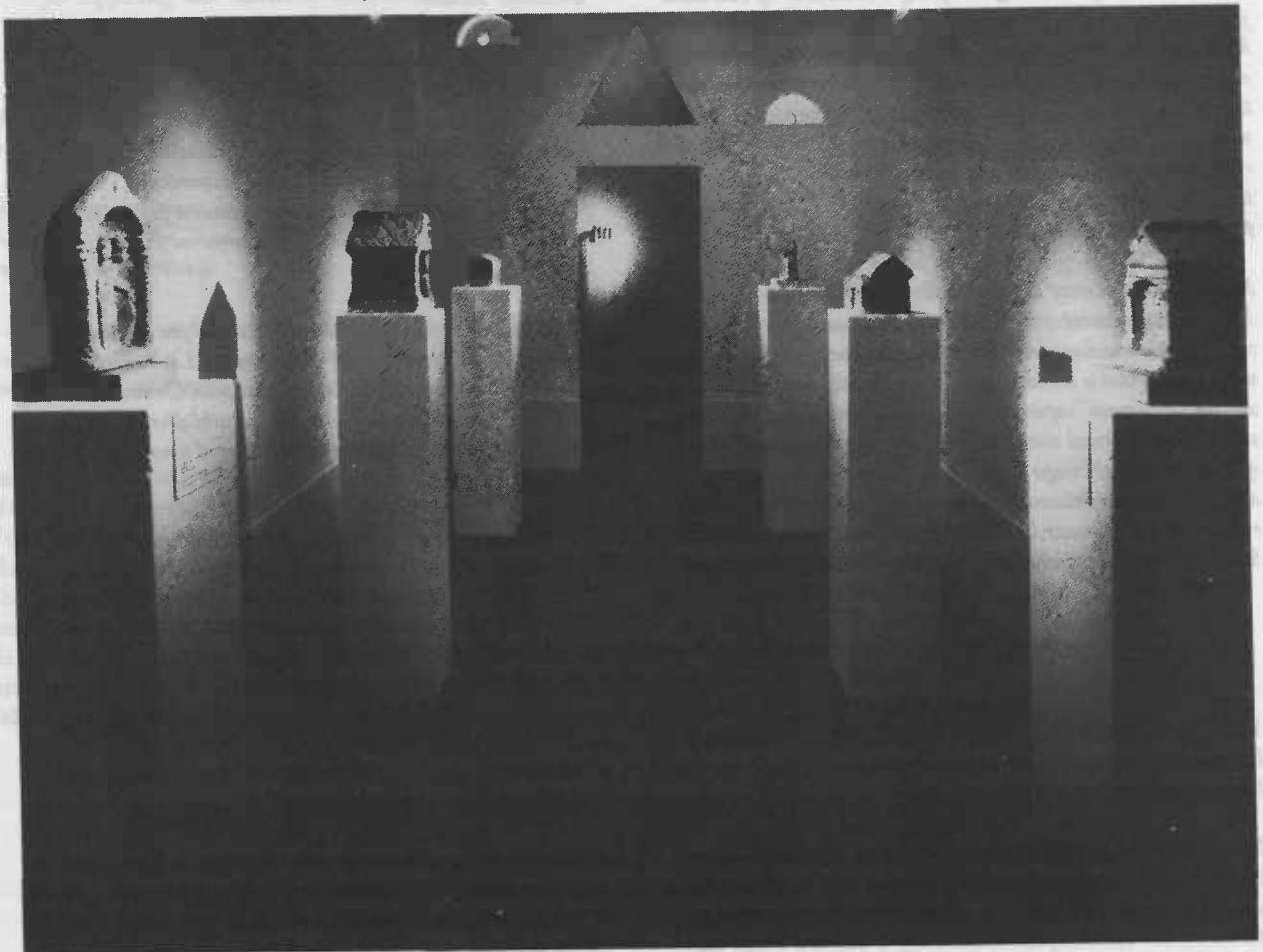
Speech by Mr. René STEICHEN Minister delegate of Cultural Affairs and Scientific Research

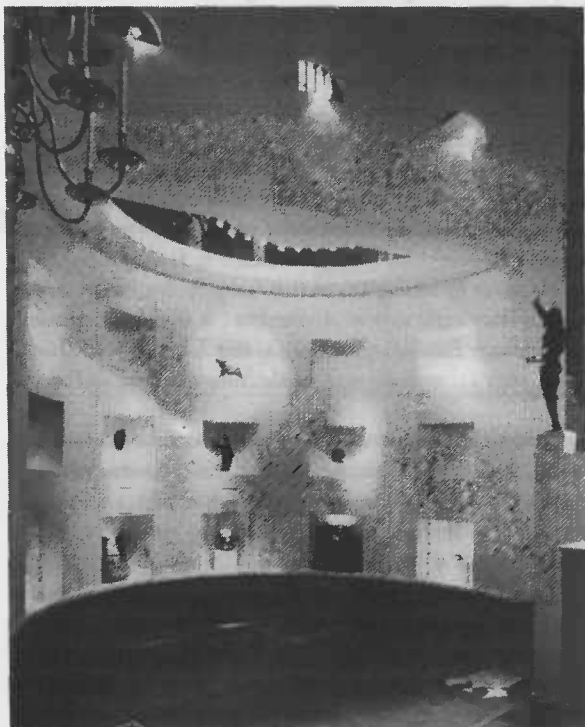
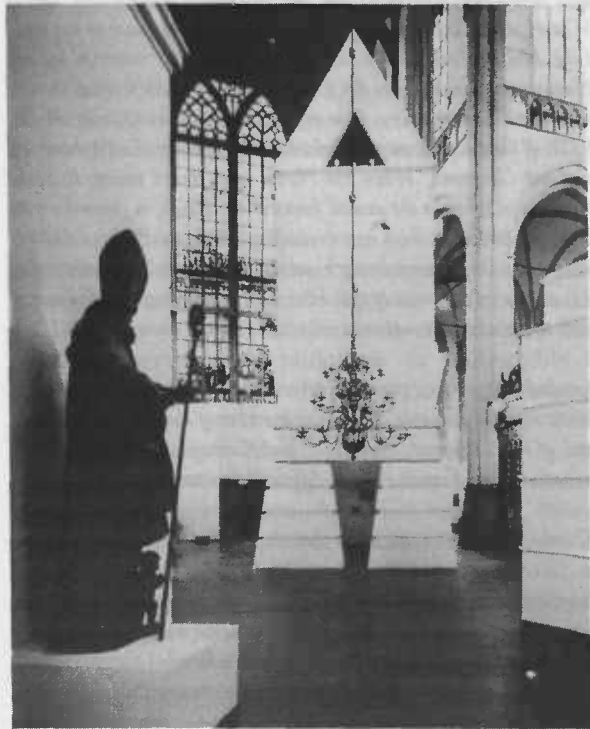
*Your Royal Highnesses,
Excellencies,
Ladies and Gentlemen,*

It is a real pleasure for me to be here today, in the Nieuwe Kerk, in Amsterdam, in this splendid place, to open the exhibition Imago Luxemburgi. The aim of this exhibition is to show to our partners from the European Community a different image than

that which is normally known. We could as well have named this exhibition Unknown Luxembourg, because even what is known about my country, such as its economic prosperity or its international position, still has unknown features about it.

Exposition "Imago Luxemburgi" à Amsterdam





Photos: Centre National de l'Audiovisuel, Dudelage

When the Luxembourg Government decided to put up this *Imago Luxemburgi*, it was to give an answer to questions of the type :

- how come that such a small country could survive in the course of history?
- who are those Luxembourgers?, what are they like?
- have they got a culture of their own?
- do they manage to keep an own identity with 30 percent foreigners living among them?

In a moment you will discover this unknown Luxembourg. You will notice that we wanted to emphasize that we do have a history of our own, a history which was often linked to that of the Dutch people, among others; you will discover a part of our identity, a part of our culture, because, even if this is a big exhibition, it cannot be exhaustive: you will stroll through this imaginary town, at your pace, at your gusto.

Let me try to give an answer to some of the questions you might have: Despite its present-day affluence, Luxembourg was a poor backward agricultural country a century ago. The steel industry brought Luxembourg economic power; by being a member of the German Customs Union, Luxembourg's steel industry went from strength to strength; the ARBED was founded in 1911, and at the eve of World War I, the tiny country had become the 6th steel producer in the world.

Among the steel managers let me say some words about Emile Mayrisch and his wife Aline de Saint-Hubert: having created a powerful industrial empire centred on Luxembourg, Emile Mayrisch, one of the very first Europeans, became the President of the Entente Internatioanle de l'Acier, a forerunner of the European Coal and Steel Community. In his mind, Luxembourg was to help her two big neighbours, France and Germany, to overcome their age-old feuds. In his Château de Colpach some of the real great names of cultural Europe met under the leadership of his wife Aline.

Until well into the fifties did the steel industry remain, with 35% of the GNP, the mainstay of Luxembourg economy; it was still 18% in the mid-seventies when the big steel crisis broke out: Luxembourg's existence was then, as so many times in history, threatened: it was only because the whole population agreed on a national solidarity tax that far-reaching reconversions were carried out and that Luxembourg, little by little, acquired a reputation as a major banking place. Today 178 (one hundred and seventy-eight) banks provide a full range of financial services.

Satellite television has taken a most hopeful start, Luxembourg is working very much on its audiovisual possibilities.

But we should not forget that Luxembourg has always, for its own survival, depended on peace among its neighbours; that point was dramatically emphasized during World War I and World War II when Luxembourg's long history nearly came to an end. Like Holland and Belgium, Luxembourg was overrun by the Nazis and had to fight for its survival: despite fearful threats from the Nazi invaders, in a referendum held in October 1941, 97% of the Luxembourgers declared that they were Luxembourgers and not Germans. When the Nazis then forced young Luxembourgers to serve in the armed forces of the Reich, a general strike broke out in 1942 which was brutally crushed. As Professor Gilbert Trausch, one of Luxembourg's outstanding historians, points out, it is at crucial moments of that kind, that Luxembourgers discovered and consolidated a national identity of their own.

Luxembourg, thus, gained international recognition, and after World War II, became a founding member of the Atlantic Alliance and of the European Coal and Steel Community, set up at the initiative of the French Foreign Affairs Minister, Robert Schuman.

To many, the fact is unknown that this French Minister was born in Luxembourg and that he spoke Lëtzebuergesch as his first language. He is certainly typical for so many aspects of our citizens: we do speak Lëtzebuergesch as our national language, but our children have been learning, since 1843, - i.e. for nearly 150 years - German and French at elementary school.

This is of course a help for our current situation where we live under peaceful conditions with a foreign population of 30 percent: this has never been a real problem for Luxembourgers, probably because the country is well-to-do but also, because we have a long tradition of living together with foreigners. I'd like to say that this peaceful multicultural society of today announces the Europe of tomorrow.

Wij denken dat de Luxemburgse culturele identiteit ook na 1992 overeind blijft en wij zien geen tegenstelling tussen onze Europese overtuigingen en onze nationale leuze "Mir wëlle bleiwe wat mir sin" (= We want to remain what we are).

Let me finish by stating that it is a real privilege for me to open this exhibition right now in Amsterdam: it is only a beginning, because *Imago Luxemburgi* is going to tour Europe's capitals until 1995, when Luxembourg will be the cultural capital of Europe.

I now have the privilege to declare *Imago Luxemburgi* open, and I invite Your Royal Highnesses, Your Excellencies and your immediate suite to follow me on a guided visit.

Décès de Monsieur Pierre Grégoire, ancien ministre, président d'honneur de la Chambre des Députés

Le 8 avril 1991 est décédé à Luxembourg, Monsieur Pierre Grégoire, ancien ministre, ancien député et président d'honneur de la Chambre des Députés, à l'âge de 83 ans.

Monsieur Pierre Grégoire est né le 9 novembre 1907 à Vichten. Il fit ses études secondaires à l'Athénée de Luxembourg où il obtint le diplôme de fin d'études en 1928. Après avoir été inscrit de 1928 à 1929 aux Cours Supérieurs en philologie et philosophie à Luxembourg, Monsieur Grégoire entra dans la fonction publique. A partir de 1933, il devenait rédacteur au "Luxemburger Wort". Destitué par l'occupant nazi, il fut détenu politique aux camps de Sachsenhausen et de Mauthausen. Après la Libération, Monsieur Grégoire réintégrait le "Luxemburger Wort".

En ce qui concerne la carrière politique de Monsieur Pierre Grégoire, relevons d'abord qu'il a été élu, en 1946, sur la liste du Parti Chrétien-Social à la Chambre des Députés et qu'il a été réélu régulièrement depuis, la dernière fois en 1974. Il fut membre du Bureau de la Chambre et du Conseil de l'Union

Interparlementaire de 1947 à 1959. De 1948 à 1950, Monsieur Grégoire était Président de l'Association des Journalistes Luxembourgeois. En mars 1959 il a été nommé Ministre de l'Intérieur, des Cultes, des Arts et Sciences et Ministre des Transports; de juillet 1964 à janvier 1967 il était Ministre de l'Education Nationale et des Affaires Culturelles et Ministre de la Fonction Publique et de 1967 à 1969 Ministre des Affaires étrangères, de la Force Armée, des Affaires culturelles et des Cultes. A partir de 1969, et jusqu'en 1974, Monsieur Grégoire exerçait les fonctions de président de la Chambre des Députés. Monsieur Pierre Grégoire a publié de nombreux ouvrages sous son nom et sous des pseudonymes divers, tels que "Gregor Stein" et "Erio".

A l'occasion du décès de Monsieur Pierre Grégoire, des hommages ont été publiés par Monsieur Jacques Santer, Premier Ministre, Ministre des Affaires Culturelles, et par Madame Erna Hennicot-Schoepges, Présidente de la Chambre des Députés. Nous reproduisons ci-après le texte des hommages:

Hommage de M. Jacques Santer, Premier ministre, président du Gouvernement, ministre des Affaires culturelles,

Pierre Grégoire a bien mérité du Luxembourg:

- *homme de lettres remarquable, il a très tôt mis sa plume au service d'un art et d'un humanisme exigeants;*
- *ardent défenseur des droits de l'homme, membre actif de la Résistance, il est passé par les affres des camps de concentration de Sachsenhausen et de Mauthausen et a aidé jusqu'à sa mort à garder intacte la flamme du souvenir;*
- *ami fidèle, il a su accompagner de ses conseils bienveillant et autorisés beaucoup de Luxembourgeois;*
- *ministre compétent et efficace, il a mis, de 1959 à 1969, ses talents au service des Affaires culturelles, de l'Education, des Cultes, des Affaires étrangères, des Transports, de la Force armée et de l'Intérieur*

Cet honnête homme hors de pair a marqué d'une empreinte indélébile notre pays et a aidé de façon déterminante à façonner le Luxembourg moderne.

Le Luxembourg pleure aujourd'hui un de ses fils les plus illustres: Pierre Grégoire continuera de vivre dans la mémoire des hommes et des femmes de notre pays.

Au nom du Gouvernement et en mon nom personnel, je présente à son épouse ainsi qu'à son fils mes condoléances les plus émuës.

Jacques Santer,
Premier ministre
ministre des Affaires
culturelles

Hommage de Madame Erna Hennicot-Schoepges, présidente de la Chambre des députés

Pierre Grégoire vient de nous quitter pour toujours. Notre pays a perdu en lui une personnalité aux qualités humaines indicibles qui a toujours fait preuve d'une intégrité exemplaire aussi bien dans sa vie de tous les jours qu'aux moments les plus cruciaux de son existence et de l'Histoire.

Très jeune déjà, tout en exerçant le métier de journaliste, il s'est voué à la philosophie et aux lettres et est devenu, en peu de temps, un écrivain très estimé, tout d'abord, parmi le monde étudiant, ensuite, auprès de tous les avides d'honnêteté intellectuelle.

Humaniste intransigeant, qui n'a jamais nié ses convictions philosophiques, il a été un des protagonistes de la Résistance dès le début. Son attitude patriotique et son respect absolu des droits de l'homme l'ont malheureusement conduit aux camps de concentration nazis. Ce n'est que grâce à une force de caractère exceptionnelle qu'il a survécu à cet univers d'extermination systématique.

Cette terrible expérience l'a sans doute incité à s'engager activement dans la politique dès 1945. Depuis lors jusqu'à sa retraite en 1979, il n'a plus quitté la scène politique du Grand-Duché.

Après avoir fait partie de différents Gouvernements pendant dix ans à partir de 1959, il a été élu président de la Chambre des députés en 1969. Il s'est acquitté de ces hautes fonctions avec la plus grande loyauté, un dévouement et une assiduité inégalables, ce qui lui a valu une immense considération non seulement parmi ses amis, mais également auprès de ses adversaires politiques. L'autorité et le tact avec lesquels il a su diriger la Chambre des députés ont été très bénéfiques à notre institution parlementaire dont il a été un représentant des plus dignes.

Nous nous inclinons aujourd'hui devant la dépouille mortelle d'un

Lors de la séance de la Chambre des Députés du 16 avril 1991, Madame Erna Hennicot-Schoepges, Présidente de la Chambre des Députés, a rendu l'hommage suivant à la mémoire de Monsieur Pierre Grégoire :

Hommage à la mémoire de Monsieur Pierre Grégoire, Président d'honneur de la Chambre des Députés

Mesdames, Messieurs, chers collègues.

Lorsqu'au cours des derniers jours, j'ai parcouru l'oeuvre littéraire si abondante et profonde de Pierre Grégoire, j'ai réalisé une fois de plus quel homme exceptionnel a marqué au cours des dernières décennies l'histoire et la vie culturelle du pays. Pierre Grégoire était beaucoup plus qu'une grande personnalité. C'était un homme dont les talents incommensurables, évidemment, mais la présence physique à elle seule inspiraient le respect. Beaucoup de bien a été dit de lui, à juste titre, depuis qu'il nous a quittés pour toujours le 8 avril dernier. Il m'appartient toutefois dans cette première séance publique depuis son décès de rendre hommage au Président d'honneur de la Chambre des Députés qui, de 1969 à 1974, a été l'âme de cette maison où il dirigeait avec compétence et pondération les débats parlementaires tout en étant à l'institution et à son personnel un chef plein de compréhension et de bon sens.

Avec Pierre Grégoire, le Grand-Duché perd un homme qui a participé de façon décisive à la formation politique et culturelle du Luxembourg d'après-guerre, un homme qui a marqué les domaines politique et spirituel de son empreinte incisive.

Doté d'une intelligence aigüe et d'une ouverture d'esprit remarquable, il était à la fois philosophe et humaniste, homme politique et homme d'Etat, journaliste, poète, écrivain, résistant et défenseur des droits de l'homme, époux et père, ami et conseiller et, avant toutes choses, chrétien engagé.

C'est la terrible expérience qu'il a vécue comme résistant intransigeant dans les camps de concentration nazis qui, certainement, a incité Pierre Grégoire à s'engager activement dans la politique dès la fin de la guerre.

Entré au Parlement pour la première fois en 1946, comme représentant du Parti chrétien-social dans la circonscription du Centre, le défunt s'est fait réélire régulièrement jusqu'en 1974.

Après avoir accédé aux fonctions ministérielles en mars 1959, où il est devenu Ministre de l'Intérieur, des Cultes, des Arts et Sciences et des Transports, Pierre Grégoire a ensuite détenu les portefeuilles de l'Education nationale, des Affaires culturelles et de la Fonction publique de 1964 à 1967 et ceux des Affaires étrangères, de la Force armée, des Affaires culturelles et des Cultes de 1967 à 1969.

éminent homme politique, avec un pincement au coeur, certes, mais aussi et surtout avec une profonde gratitude. Nous n'oublierons jamais celui qui a donné le meilleur de soi-même pour la patrie.

A son épouse, à son fils et à tous les membres de sa famille, je présente, au nom de la Chambre des députés et en mon nom personnel, mes plus sincères condoléances et sentiments de compassion émus.

Erna Hennicot-Schoepges
président de la Chambre des députés

En 1969, Pierre Grégoire a été élu Président de la Chambre des Députés, fonction qu'il a exercée, tel que je l'ai déjà souligné, avec beaucoup de dignité et de compétence jusqu'en 1974, année à partir de laquelle il a occupé avec les autres parlementaires du PCS le banc de l'opposition jusqu'en 1979 où il mettait fin à sa carrière politique active.

Homme d'une vaste culture et d'une science remarquable, Pierre Grégoire nous légue dans ses livres, poèmes, éditoriaux, articles et essais un testament d'une profondeur parfois insondable mais d'une richesse intellectuelle, philosophique et morale incommensurable, fidèle reflet des fins fonds de sa personnalité multiforme.

Le Luxembourg pleure un de ses fils les plus illustres qui, comme l'a souligné dans son message le Premier Ministre, a aidé de façon déterminante à façonner le Luxembourg moderne. Lorsque dans son livre „Le Baiser d'Europe”, que l'auteur qualifia lui-même de „méditations d'un humaniste communautaire”, Pierre Grégoire jette en 1967 un regard sur l'avenir du monde, il fait quelques réflexions qui sont toujours d'actualité et qui devraient continuer à nous inspirer dans nos actions et aspirations. Je cite : „L'humanité, par la force même des développements techniques et sociaux, doit tendre vers des communautés qui, demain ou après-demain, arriveront à se parfaire. Rien ne sert de penser ni de travailler par pays isolés, par nations cloisonnées - encore moins intellectuellement que politiquement, - on finira, tôt ou tard, par aboutir à une certaine collaboration des différentes civilisations sous peine de les condamner toutes. La solution de la plus grande partie des problèmes qui, aujourd'hui, divisent le monde, est dans l'échange pacifique des valeurs culturelles. En acceptant, comme un axiome, le principe de l'égalité des hommes, nous avons le devoir impérieux de tout entreprendre pour que le monde soit ouvert à tous, pour que chaque individu puisse bénéficier des avantages que le progrès nous accorde et pour que les moins fortunés aient la possibilité de participer aux bienfaits de la formation intellectuelle aussi bien que technique.”

Voilà une partie des méditations, du message que nous laisse Pierre Grégoire qui, philosophant sur le sens de la mort, termina ainsi la préface du livre que je viens de mentionner :

„C'est ainsi que je continue ma marche, dans laquelle chaque

sentier, chaque chemin, chaque route est, pour moi, comme chaque sentiment, chaque idée et chaque philosophie, une invitation irrésistible à l'aventure, chaque tournant promettant des joies, venant de la découverte de nouveaux mystères, des satisfactions, dues au dévoilement d'imprévisibles secrets, des extases, prenant naissance au-delà des efforts et des fatigues de course, et des excitations, me forçant d'aller jusqu'au bout qui se veut inconnu. Mais, dès le départ, je savais que la fin mènerait dans la même impasse de

la mort tout ce qui aurait été imparfait et dans la même voie de l'immortalité tout ce qui aurait voulu se parfaire dans l'amour du Christ et dans la glorification de Dieu."

A son épouse et à son fils ainsi qu'à ses amis du Parti chrétien-social, j'adresse les condoléances profondément émuees de la Chambre des Députés qui gardera de son Président d'honneur le souvenir d'un homme digne, brillant, noble et honnête.

Mission économique aux Etats-Unis

Du 3 au 9 mai 1991, une mission économique luxembourgeoise, conduite par Son Altesse Royale le Prince Henri et Monsieur Robert Goebbels, Ministre de l'Economie, s'est rendue aux Etats-Unis. Là délégation a eu notamment des entretiens avec les dirigeants de la société Goodyear à Akron ainsi que des contacts avec diverses sociétés américaines qui projettent des investissements en Europe. A New York, la délégation a assisté le 6 mai à l'installation de la "Luxembourg American Chamber of Commerce" ainsi qu'à

l'ouverture des bureaux de la "Banque et Caisse d'Epargne de l'Etat". Le 9 mai, la délégation était présente, lors de l'inauguration de la nouvelle usine de Trefil-Arbed à Pine Bluff en Arkansas. A l'occasion de l'ouverture des bureaux de la "Banque et Caisse d'Epargne de l'Etat" à New York et de l'inauguration de l'usine de Trefil-Arbed à Pine Bluff, Monsieur Robert Goebbels, Ministre de l'Economie, a pris la parole. Nous reproduisons ci-dessous le texte de ces discours :

Address by Mr. Robert Goebbels, Minister for Economic Affairs on the occasion of the opening ceremony of the Representative Office of "Banque et Caisse d'Epargne de l'Etat" in New York

*Your Royal Highness,
Mr. President, Excellencies,
Ladies and Gentlemen, Distinguished Guests,*

It is with great pleasure that I take today the opportunity to congratulate, on behalf of the Government of Luxembourg and on my own, "Banque et Caisse d'Epargne de l'Etat" of Luxembourg, on the occasion of the opening of its Representative Office here in New York.

The decision by "Banque et Caisse d'Epargne de l'Etat" of Luxembourg to establish a presence in one of the leading world financial centers documents the intention of the bank to diversify and to develop international opportunities and at the same time maintain its leading role in the domestic financial market.

This strategy is clearly consistent with the objectives set out in the new statute of "Banque et Caisse d'Epargne de l'Etat" which came into effect in 1989, allowing for an increased ability of the bank to adjust to a rapidly changing environment.

Increasingly competitive national and international markets, the permanent development of new financial products and the liberalisation of capital movements in the European Community underline further the need for a permanent presence in the major world financial centers.

As a representative of the Government of a country that very early has recognized the need for, and is highly dependent on international relations, be they in the political, economic, commercial or financial fields, I can only be most pleased with the challenging step taken by "Banque et Caisse d'Epargne de l'Etat" to establish a permanent physical presence in New York.

Allow me, Ladies and Gentlemen, in my capacity as Minister of the Economy, to have a short look at the international economic setting in which "Banque et Caisse d'Epargne de l'Etat" will develop her activities.

In recent months, we have been witnessing fundamental and rapid economic, social and political changes in the world. These events have affected the strength of our economies and provoked a climate of uncertainty and potential instability in the industrialised countries.

The necessary restructuring of the economies of the Eastern European Countries towards market economies, the unification of Germany, the Gulf Crisis but also the difficulties experienced in the U.S. financial markets have been the principal factors of such uncertainty and potential instability. International economic activity has slackened, some countries are facing economic recession. International trade has been slowing down, a weak dollar has reduced the competitiveness of European export and the investment performances of the western economies have been divergent.

With respect to this international environment, let me situate the small scale economy of Luxembourg.

Its open and internationally highly integrated character make the Luxembourg economy obviously very sensitive to the international developments and one would expect that therefore the major economic indicators would stick closely to the average of the principal economic partner countries.

Yet, over the past 6 years, the Luxembourg economy has consistently outperformed its partner countries and in a recent survey of the Luxembourg economy, the OECD secretariat has described the performance of the Luxembourg economy as remarkable.

GDP growth has averaged 5% per year since 1984, peaking at 7,2% in 1989. Similarly, employment in Luxembourg has steadily grown, reaching annual rates of between 2 and 4% during recent years. Productivity was also up significantly, particularly in the manufacturing industries.

Obviously, the major source of GDP growth was the banking and financial services sector, that has consistently grown at close to 10% per year. But also the manufacturing sector has done well as a result of both past restructuring efforts of the steel industry, which remains the single most important industry, and a consistently applied industrial diversification policy that has heavily relied on foreign investment. You will find in Luxembourg, with manufacturing activities, prestigious names such as General Motors, Goodyear, Du Pont de Nemours, Guardian Industries, Electrolux, and TDK to mention just a few. The Government intends to continue this active industrial development policy in the future by welcoming foreign investment.

Another increasingly important contribution to economic growth has come from the media sector in which Luxembourg, and indeed "Banque et Caisse d'Epargne de l'Etat", play a leading role in Europe. This is witnessed by the presence in Luxembourg of the largest private TV-programme provider -CLT- and the largest private satellite operator -SES- in Europe. Furthermore, Luxembourg has recently increased its presence in the film and entertainment production area.

Let me finish with two specific items that characterise the Luxembourg economy and related recent developments.

Address by Mr. Robert Goebbels, Minister of the Economy on the occasion of the inauguration ceremony of the Pine Bluff plant of TrefilARBED

Your Royal Highness,
Mr. Governor, Mrs. Mayor,
Mr. Chairman, Mr. President,
Distinguished Guests, Ladies and Gentlemen,

It is with great pleasure that I take today the opportunity, on behalf of the Luxembourg Government and on my own, to congratulate the initiators of and all those who have contributed to the setting up of this first production plant of the Arbed-Steelcord Group in North-America.

You will permit my pleasure to be associated today with a bit of pride:

- pride at a company with a more than centennial tradition in Luxembourg, a company the interests and destiny of which have been very closely linked to those of the country of Luxembourg, a company which after many years of difficult restructuring is implementing a global strategy of active presence in or close to its major markets in Europe, Asia and now North-America.
- A bit of pride also at seeing a substantial manufacturing investment implemented in the United States by a Luxembourg

First, a wise and long term oriented budget policy, carried out by the Government in the 1980's has produced what has become almost traditional budget surpluses. This situation has allowed for both a reduction of public debt to below an insignificant 5% of GDP and for the implementation of a tax reform in 1991 representing about 5% of GDP, or indeed about 13% of the Government's budget. As a result, Luxembourg enjoys one of the most favourable corporate taxation in Europe.

Finally, the Luxembourg foreign economic relations give rise to a large current account surplus, particularly as a result of a surplus in the balance of services. Obviously this is due to the dynamic development of the Luxembourg financial center, with its over 170 banks and more than 150 insurance and reinsurance institutions, that have been set up over the last 25 years.

Ladies and Gentlemen,

I believe that Luxembourg will make every effort to maintain in the future the good economic performance it has experienced over the last years, thanks to openness and imagination of the economic decision-makers, taking due account of new opportunities and challenges of the EEC internal market.

I am pleased to see New York playing an increasing role in helping to reach this aim.

Indeed the Luxembourg Business Community with the presence of the Luxembourg Board of Economic Development, the American-Luxembourg Chamber of Commerce, TradeArbed, the Luxembourg Business Club and many others will further grow with the new Representative Office of "Banque et Caisse d'Epargne de l'Etat", and I am confident that their presence will contribute to strengthening the economic ties between Luxembourg and the United States.

based company, after my country has had the privilege, over the past quarter century, to welcome some 30 manufacturing investments worth several billions of dollars by U.S. companies.

- A bit of pride and hope finally, because the investment project we inaugurate today has been implemented here in Pine Bluff, Arkansas, thus contributing to the economic development of this region and the welfare of its citizens.

Neither Arkansas nor Luxembourg have a tradition of making regularly the headlines of the international press, except perhaps - as far as Luxembourg is concerned - during this first half of 1991 as Luxembourg holds the chair of the European Economic Community with the ambition to move the Community to its next stage of further economic, monetary and political integration.

Permit me therefore to take advantage of this distinguished audience to provide some facts about my country, with the modest

hope that will be only an initial contribution to further economic ties.

Needless to insist that Luxembourg is the smallest of the 12 member states of the EEC with a size of less than 1000 square miles and a population of just under 400.000.

While being the smallest, it is also among the most prosperous countries, a prosperity resulting from imagination, hard work and, of course, a bit of luck.

- Imagination, hard work and a bit of luck when the founders of the Luxembourg steel industry, more than one hundred years ago, laid the industrial, technological and commercial basis of what has become, and still remains, the largest industry in Luxembourg, bringing prosperity to an otherwise poor farmland, contributing today close to 10 % to GDP and employing directly in Luxembourg over 10.000 people, some 6% of the labor force.

- Imagination, hard work and a bit of luck also when in the late 1970's and early 1980's, the Luxembourg steel industry had to undergo a major industrial, social and financial restructuring, slashing some 40 % of its production capacity and over 60 % of its workforce without layoff on the basis of a unique national policy of consensus and solidarity that has become known as the Luxembourg Model.

Imagination, hard work and a bit of luck finally when in the midst of the severe steel crisis of the 70's and 80's and the restructuring process, the policy of developing a financial center and the industrial diversification policy implemented in the 60's, started to bear their first results, thus cushioning the effects of the steel crisis.

The Luxembourg authorities ever have continued their active policy of economic development with the result of playing host today to over 170 banking establishments, 150 insurance and reinsurance companies, employing about 10 % of the Luxembourg labour force.

But also in the manufacturing field over one hundred new manufacturing companies have established plants since 1976, investing over 2,5 billion \$ and employing today over 7000 people.

Particularly U.S. companies have been investing heavily in Luxembourg which plays host to such prestigious names as General Motors, Goodyear, Du Pont de Nemours, or Guardian Glass.

These investments have largely contributed to the quite - according

to the OECD - remarkable performance of the Luxembourg economy:

annual growth has averaged 5% during the periode 1984-1990; employment growth has varied between 2% and 4% per year during the same period. Unemployment is down to 1,3% not accounting for the fact that 17% of those having a job commute every day into Luxembourg from the bordering areas of Belgium, France and Germany. Inflation has varied at reasonable levels between 0 and 3,5% in the past 5 years while the foreign accounts have consistently shown a comfortable surplus.

The rather sizable budget surpluses since the mid-80's have provided the opportunity for substantial tax cuts that have become effective with the beginning of this year - slashing over 10% of tax revenues.

Your Royal Highness,
Ladies and Gentlemen,

This short survey of some of the key figures describing the Luxembourg economy and its recent development is obviously too sketchy to give justice to the full reality and broad diversity of economic life in Luxembourg. Much remains to be said about the role of Luxembourg as one of the EEC capitals, the richness of the landscape and the touristic interest of the country and the recent initiatives and development of the Luxembourg mediaport, with TV broadcasting and satellite operation centers.

All of this does not fit in the short time available at this occasion.

But even one thousand speeches will not be worth just seeing once.

Mr. Governor,
Mrs. Mayor,
Distinguished Guests,

Not only would I like to extend wishes of welcome to the visitors of your communities to Luxembourg, but it is also my sincere hope that today's inauguration ceremony will only be the starting point of a long lasting presence of the TrefilARBED Steelcord Group here in Pine Bluff, contributing to the prosperity and welfare of its employees, their families and the surrounding community, the starting point also of an increasing flow of trade and industrial cooperation between our two economies, the starting point for relations of sympathy and friendship between the people of our two lands.